

GUIDE CITOYEN  
2024-2026



# MRC de La Matanie

---



**POISSONNERIE MATANAISE**  
 EYE-ANDRÉE DESJARDINS PROPRIÉTAIRE

POISSONS FRAIS, CONGÈLES, SALES OU FUMÉS  
 FRUITS DE MER, CRUSTACÉS  
 PRODUITS MAISON  
 PÂTE AU SALMON FUMÉ  
 PÂTE, LASAGNE OU COQUILLES  
 AUX FRUITS DE MER ET PLUS...

GLACE ET EMBALLAGE GRATUITS

OUVERT 7 JOURS / 7

418 562-1292  
 697 AVENUE DU PHARE OUEST, MATANE

*Près de vous,  
**PRÈS DE  
 CHEZ VOUS***

RÉSIDENCE DES  
**Bâisseurs**  
 MATANE

SUIVEZ-NOUS SUR FACEBOOK • BÂISSEURS.CA

Planifiez une visite avec Cynthia!  
 418 562-9391 poste 7007  
 330 du Bon-Pasteur, Matane

**LES ENTREPRISES**  
**D'Auteuil**  
 ET FILS Inc.

**VOS SPÉCIALISTES EN EXCAVATION DEPUIS 1976**

RBQ 8000-3635-87

- Génie civil •
- Terrassement •
- Transport général •
- Installations septiques •
- Agrégats •

418 737-4000 | www.entreprisesdouteuil.com  
 2909, av. du Centenaire, Saint-Ulric

**Léon Sirois et fils** RÉSIDENCE FUNÉRAIRE & COLUMBARIUM

• 2 GRANDS salons • Salle de RECUEILLEMENT • Salle de RÉCEPTION

leonsirois.com

Siège social:  
168, Saint-Georges, Matane (418) 562-2444  
Succursale:  
189, avenue St-Rédempteur, Matane

**Signature**

**Construction**  
Entrepreneur Spécialisé

**Vente & Installation**  
**Portes et Fenêtres**

Pliage d'aluminium  
Finition intérieur Pose de Calfeutrage

418 928-5425  
signaturejgconstruction@hotmail.com

RBQ: 5709-3114-01  
Jimmy Gagné (PDG)

**TERE X**  
TEREXCAVATION GRANT  
ENTREPRENEUR GÉNÉRAL

418 562-6010  
www.terexcavationgrant.com

RBQ 1851-1154-23  
Certifié ISO-9001

**location**  
D'outils Matane 566-6640

locationoutils@telus.net  
200, rue Savard  
Matane (QC)  
G4W 0J4

**OUTILLAGE**  
**ÉCHAFAUDAGE**

RÉSIDENTIEL  
COMMERCIAL  
INDUSTRIEL



www.lrouleau.com  
418 562-2166



Notre volonté, respecter les vôtres.  
À l'écoute des familles avant, pendant et après.

#1 DANS LA RÉGION

Spécialiste en :  
ENTRETIEN D'ESPACES VERTS  
& DÉNEIGEMENT

SRH

418 562-1382

150, route Harrisson  
Matane, QC G4W 3M8  
infos@servicesharrisson.com  
Visitez-nous sur facebook



RÉNOVATION DT

RBQ 5734-0861-01

ENTREPRENEUR GÉNÉRAL  
NOS CHAMPS D'EXPERTISE

- Toiture • Finition extérieure
- Peinture extérieure
- Portes & fenêtres - vente et installation
- Plâtre et peinture Intérieure
- Recouvrement de plancher
- Réaménagement Intérieur

418 560-2031 • 418 556-9818 • Rénovation DT

Matane & environs



AQUA  
INGENIUM

418 562 - 2344  
 infomatane@aquaingenium.com  
 www.aquaingenium.com  
 186, rue St-Pierre, Matane



INSTALLATION  
SEPTIQUE



PUITS & ANALYSE  
D'EAU POTABLE



STABILITÉ  
DE TERRAIN



AMÉNAGEMENT  
BERGE



ÉTUDE  
ENVIRONNEMENTALE



EXPERTISES  
RADON

# SOMMAIRE

TOUTE LA  
MRC DE LA MATANIE  
SUR VOTRE CELLULAIRE  
[www.lamatanie.ca](http://www.lamatanie.ca)



 MOT DU PRÉFET 6

 LA MRC DE LA MATANIE 7

Histoire de la MRC 7-8

Le logo de La Matanie et sa signification 9

Situation géographique 10-11

Qu'est-ce qu'une MRC? 13

Une MRC tournée vers l'avenir 14-15

Les compétences et responsabilités de la MRC 16

Le conseil de la MRC 17-18

Le comité administratif 19

Comités et commissions 19

Organigramme 20-21

Les services de la MRC 23-29

 LES SERVICES AUX CITOYENS 30

Habitation 30-35

Gestion des cours d'eau 37-38

Environnement 38

Gestion des matières résiduelles 39-40

Transport 41

Soutien technique et financier  
aux organismes et entreprises 45-46

Politiques familiales et des aînés 46-47

Concertation territoriale 48-49

Culture et tourisme 50-52

Sécurité civile 53

Sécurité des citoyens 54-56

Protection policière et prévention de la criminalité 56-57

 LES MUNICIPALITÉS  
DE LA MRC DE LA MATANIE 58

 SÛRETÉ DU QUÉBEC 70

 COORDONNÉES DES EMPLOYÉS 78



**Rédaction :** MRC de La Matanie et Cube noir

**Régie publicitaire :** Éditions Média Plus Communication  
Courriel : [info@editionsmpc.ca](mailto:info@editionsmpc.ca) - [www.editionsmpc.ca](http://www.editionsmpc.ca)

**Impression :** Impressions Verreault

**Dépôt légal :**  
Bibliothèque et Archives nationales du Québec 2023



## «Un vent de nature !»

Chères Mataniennes,  
Chers Mataniens,

La MRC de La Matanie est heureuse de vous offrir la deuxième édition de son « *Guide du citoyen* ».

Ce guide vise à mieux faire connaître la MRC dans son ensemble. Il s'adresse autant aux résidents de longue date

qu'aux nouveaux arrivants. Cet outil précieux contient des informations concernant le fonctionnement, les missions, les compétences et les responsabilités des différents services de la MRC. Il se veut également pratique, car vous pouvez le consulter pour trouver le service dont vous ou votre municipalité avez besoin, de même que les coordonnées des employés à votre service et des conseils de sécurité. Tout au long de votre lecture, vous trouverez des références à notre vision et à nos valeurs, ainsi qu'à ce qui nous distingue comme territoire. Pour plus de détails, je vous invite à consulter notre site Web [www.lamatanie.ca](http://www.lamatanie.ca).

La MRC de La Matanie tient à remercier tous les partenaires qui ont rendu possible la publication de ce guide.

Bonne lecture!

**Andrew Turcotte,**  
préfet de la MRC de La Matanie





### HISTOIRE DU TERRITOIRE

Parcourue depuis des millénaires par les Autochtones, la région apparaît officiellement dans l'histoire occidentale en 1603, lorsque Samuel de Champlain attribue le toponyme « Mantanne » à la rivière Matane. Selon l'hypothèse la plus répandue, ce toponyme serait attribuable à la langue micmaque et signifierait « vivier de castors », une ressource jadis abondante.

Visitée sur une base saisonnière par des pêcheurs et des négociants de fourrures européens dès le 16<sup>e</sup> siècle, la région n'est colonisée que tardivement, malgré la fondation de la paroisse de Saint-Jérôme-de-Matane en 1662 et la concession d'une seigneurie au sieur Mathieu D'Amours de Chauffours, des deux côtés de la rivière, en 1677. Les premiers villages se développent d'ouest en est sur la côte du Saint-Laurent, principalement à partir de la seconde moitié du 19<sup>e</sup> siècle. Ce développement a lieu grâce à **l'exploitation de la forêt** (Ex. : scieries, manufactures de bois de fuseaux, etc.) qui perdure jusqu'à nos jours. La colonisation se fait principalement par des Canadiens français, mais également par des migrants d'origine britannique (Ex. : Baie-des-Sables).

Dès le début du 20<sup>e</sup> siècle, le havre naturel à l'embouchure de la rivière Matane, la **naissance de petites industries** et le **développement des infrastructures de transport** (port et chemin de fer) permettent à Matane de s'imposer.

Le développement de l'arrière-pays constitue une réponse du gouvernement du Québec à la grande dépression des années 1930. Le peuplement de l'arrière-pays matanien a toujours été difficile et plusieurs paroisses arrachées à la forêt ont été fermées au milieu des années 1970 (Saint-Nil, Saint-Thomas-de-Cherbourg, Saint-Paulin-Dalibaire). C'est dans ce cadre que la première « Opération Dignité » a vu le jour à Sainte-Paule. Plusieurs municipalités ont échappé à la fermeture et continuent aujourd'hui à faire preuve de ténacité et à se développer.





## CRÉATION DE LA MRC

Succédant au comté de Matane, **la MRC de Matane est créée en janvier 1982**, à la suite de l'adoption de la *Loi sur l'aménagement et l'urbanisme* en 1979. En janvier 1983, elle adopte un premier règlement pour encadrer le développement sur son territoire.

**En 2013**, la MRC de Matane change de nom pour devenir **la MRC de La Matanie. Cette nouvelle appellation est rassembleuse, distinctive et respectueuse du génie de la langue.** La Matanie désigne une réalité inclusive, différente géographiquement de la rivière, du comté ou du canton de Matane, à laquelle l'ensemble des **21 037** Mataniens et Mataniennes peuvent souscrire, de Baie-des-Sables aux Méchins. Il s'agit également d'une appellation qui facilite la distinction entre les services offerts par la MRC et la Ville de Matane. **Le terme « Matanie » est employé depuis près de 70 ans** et s'est généralisé au cours de la dernière décennie.

La MRC de La Matanie est constituée de 11 municipalités et d'un territoire non organisé (TNO), lesquels sont :

Baie-des-Sables, Grosses-Roches, Les Méchins, Matane, Saint-Adelme, Sainte-Félicité, Sainte-Paule, Saint-Jean-de-Cherbourg, Saint-Léandre, Saint-René-de-Matane, Saint-Ulric et le TNO de Rivière-Bonjour.

Depuis sa création, la MRC a été un acteur impliqué directement dans l'accroissement de l'économie régionale. Elle a fait une place plus grande au **tourisme** et aux **nouvelles technologies**, dont l'exploitation de **l'énergie éolienne**.

De plus, à la suite de la réorganisation municipale de 2001, la MRC est confrontée, plus que jamais, aux défis que pose la cohabitation harmonieuse entre un pôle urbain bien desservi, qui regroupe la majorité de la population, et de petites municipalités aux économies parfois fragiles, qui englobent la majeure partie du territoire régional.

## LA MRC DE LA MATANIE AUJOURD'HUI

Actuellement, une quarantaine d'employés motivés mettent leur expertise au service de la MRC de La Matanie et de sa population, incluant COSMOSS La Matanie (communauté ouverte et solidaire pour un monde outillé, scolarisé et en santé). Le budget annuel moyen de la MRC est de l'ordre de 12 millions \$. Ce montant sert à l'aménagement et au développement durable du territoire, à offrir des services de qualité pour les municipalités et les citoyens, à assurer la sécurité des personnes et des biens, ainsi qu'à concerter le milieu afin de prendre des décisions éclairées, et ce, au bénéfice des Mataniens et Mataniennes.

Aujourd'hui, La Matanie s'adapte pour faire face aux grands enjeux de l'époque actuelle. À l'écoute du milieu, la MRC oriente son développement en fonction des concertations menées avec la population. Grâce à ses habitants, le territoire rayonne d'est en ouest. La MRC est fière de travailler avec l'ensemble de ses citoyens!

*La Matanie, c'est tout un monde pour créer le vôtre.*



# MRC de La Matanie



## LE LOGO DE LA MRC DE LA MATANIE ET SA SIGNIFICATION

Le logo de la MRC de La Matanie évoque l'une de ses missions fondamentales, soit la planification de l'aménagement et du développement territorial. Riche des paysages diversifiés mataniens, le logo raconte :

- **Le dynamisme et la solidarité** de la région et de sa population, qui sont montrés par les formes entrecoupées dans la pastille;
- **Le fleuve, les rivières et les lacs**, qui sont évoqués par les lignes recourbées en mouvement et la couleur bleue;
- **La générosité de la nature et l'importance des milieux forestiers**, qui sont rappelées par les tons verts et l'arbre;
- **Le contexte d'effervescence et l'engagement en faveur du développement durable**, qui sont illustrés par son feuillage abondant;
- **La chaîne de montagnes des Chic-Chocs**, qui est illustrée grâce à la contre-forme blanche et évoque le goût de l'aventure;
- **La plaine agricole**, qui est représentée par les deux sections de couleur vert tendre à la base des montagnes.



## SIGNATURE

Le logo de la MRC de La Matanie est souvent employé avec la signature « Un vent de nature! ». Il s'agit de souligner la richesse et la qualité de vie du territoire. La Matanie, c'est 3380 km<sup>2</sup> de possibilités.

« Un vent de nature ! »

## SITUATION GÉOGRAPHIQUE

Située sur la rive sud du Saint-Laurent, à 400 km à l'est de Québec, la MRC de La Matanie couvre une superficie de 3 380 km<sup>2</sup> abritant un peu plus de 21 000 habitants. Administrativement au Bas-Saint-Laurent et touristiquement en Gaspésie, la MRC de La Matanie jouit des atouts des deux régions.

Nichée d'est en ouest en bordure du littoral, entre mer et montagnes, La Matanie compte onze municipalités, dont la ville de Matane. Au sud, l'immense territoire non organisé de Rivière-Bonjour accueille l'essentiel de la Réserve faunique de Matane et les majestueuses montagnes des Chic-Chocs. La Matanie est au cœur d'une région en constante évolution et ouverte sur le monde.



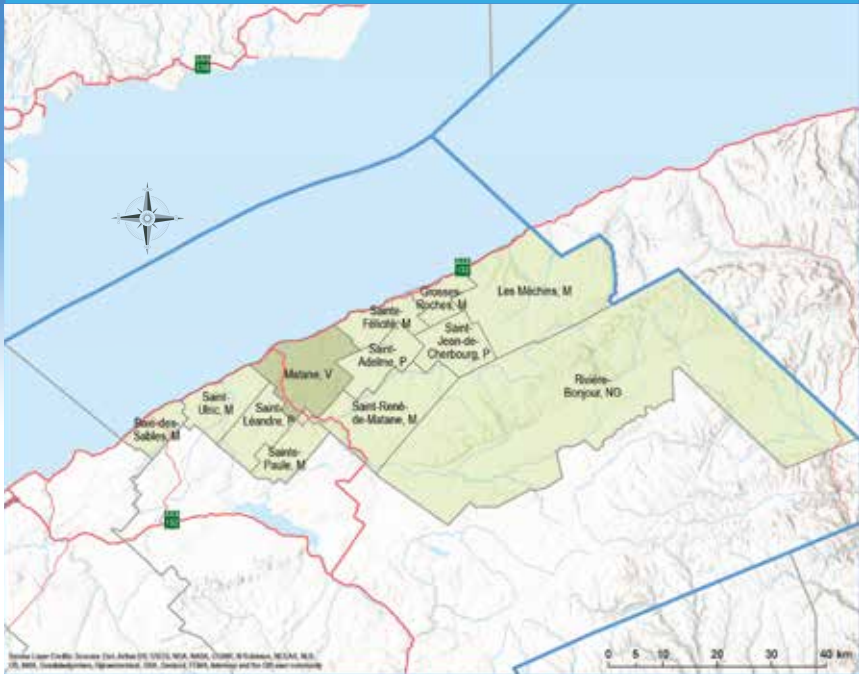
Parce que derrière ces regards fiers, ces sourires paisibles, derrière ces bustes qui se dressent, derrière ces histoires de vie, c'est tout un territoire qui se raconte : Ici, La Matanie.

[www.mataniexp.com](http://www.mataniexp.com)

 **Mataniexp**  
Tout un monde pour créer le vôtre



Code	Municipalité	Désignation	Population (2022)	Superficie terrestre (km <sup>2</sup> )
08005	<b>Les Méchins</b>	M	973	441,22
08010	<b>Saint-Jean-de-Cherbourg</b>	P	179	113,76
08015	<b>Grosses-Roches</b>	M	403	63,65
08023	<b>Sainte-Félicité</b>	M	1144	91,38
08030	<b>Saint-Adelme</b>	P	514	101,62
08035	<b>Saint-René-de-Matane</b>	M	954	255,46
08040	<b>Sainte-Paule</b>	M	255	84,45
08053	<b>Matane</b>	V	14 000	195,65
08065	<b>Saint-Léandre</b>	P	376	104,25
08073	<b>Saint-Ulric</b>	M	1671	120,14
08080	<b>Baie-des-Sables</b>	M	622	65,03
08902	<b>Rivière-Bonjour</b>	NO	0	1 678,12
<b>Total :</b>			<b>21 037</b>	<b>3 314,73</b>



Sources : Découpage administratif MERN, janvier 2020  
 Superficies compilées par le MERN, mars 2019  
 Décompte de population (1214-2019)  
 Direction des solutions technologiques et des services aux utilisateurs,  
 avril 2020 © Gouvernement du Québec

**Affaires municipales et régionales Québec**



ENTREPRISES  
D'ÉLECTRICITÉ  
OUELLET  
INC.

RBQ: 2529-1154-12  
795, av. du Phare Est  
Matane, QC G4W 1A9  
Tél.: 418 562-4684  
ouellet@cgocable.ca

SERVICE URGENCE 24H

- Entretien et réparation électriques
- Vente au détail de produits électriques, de chauffages divers et de différentes marques de convecteurs
- Service de nacelle • Dégel de conduit d'eau
- Vente de produits de prévention d'incendie

Camping  
de  
La Matanie



- 55 emplacements et plus
- Service de buanderie
- Jeux pour enfants
- Possibilité de road à feu et bois • WIFI

À seulement 15 min. de Matane,  
le Camping de la Matanie borde la Petite Rivière Matane  
30, rue Murray, Matane • 418 224-3718

Du néve  
à la liberté !!



POLARIS®



YAMAHA

BOUTIQUE DE LA MOTO

1416, AV. DU PHARE OUEST  
MATANE QC, G4W 3M9

418 562-5528

BOUTIQUEDELAMOTO.COM

Tim Hortons



695 du Phare Ouest  
Matane, Québec  
G4W 1V4

418 562-2999

1105 du Phare Ouest  
Matane, Québec  
G4W 3M6

418 562-2004

LES CHEVRONS  
BÉLANGER

☎ 418 737-4002  
☎ 1 866 306-4002  
📍 2903, route 132  
Saint-Ulric (QC)  
G0J 3H0

MURS EN PANNEAUX • FERMES DE TOIT (TRUSS)  
POUTRELLES AJOURÉES ET EN «I»

DISTRIBUTEUR DE:

Idéal revêtement

GAREX

Les Bois  
Carpentiers

## QU'EST-CE QU'UNE MRC ?

**En résumé, une MRC est une instance politique et administrative. Elle sert à organiser et développer le territoire des municipalités qu'elle regroupe de manière cohérente et en conformité avec la Loi. Une MRC fait vivre la démocratie et rend des services à ses municipalités et sa population. C'est comme une coopérative de services, destinée aux municipalités et aux citoyennes et citoyens.**

### MISSIONS

Au moment de sa création, il y a plus de 40 ans (1982), le principal mandat de la MRC consistait à encadrer le développement régional et l'aménagement du territoire, en se dotant d'un schéma d'aménagement et de développement. Encore aujourd'hui, l'aménagement du territoire reste l'un des principaux mandats de la MRC. Elle doit veiller à tenir à jour ses outils de planification en concordance avec les orientations gouvernementales. Elle assume également des mandats d'évaluation foncière pour les municipalités rurales. Ce service s'est progressivement élargi à l'ensemble des municipalités de la MRC de La Haute-Gaspésie.

Depuis sa création, les responsabilités de la MRC se sont étendues à plusieurs domaines.

Par exemple, des modifications légales ont successivement confié à la MRC des compétences en matière de cours d'eau, de gestion des matières résiduelles, de développement économique, etc.

Pareillement, afin d'unir leurs efforts et d'agir en commun accord, plusieurs municipalités ont délégué leurs compétences à la MRC en matière de sécurité incendie, d'environnement ou d'urbanisme.

Pour remplir ses missions et mandats, la MRC puise principalement ses revenus de trois sources, soit des quotes-parts versées par les municipalités locales, du financement accordé par le gouvernement du Québec et de la tarification de certains services.

## UNE MRC TOURNÉE VERS L'AVENIR : L'ÉNONCÉ DE VISION STRATÉGIQUE 2030

En 2019, la MRC de La Matanie a adopté l'Énoncé de vision stratégique 2030. Ce document est la synthèse des séances de travail auxquelles la population et divers intervenants de tous secteurs ont pris part en 2018. Il est aussi et surtout un guide qui orientera les actions de la MRC selon les recommandations émises via ce processus démocratique et participatif. En voici les grandes lignes qui définissent les objectifs à atteindre.





## UNE MRC TOURNÉE VERS L'AVENIR

### La Matanie 2030, c'est :

- **Environnement** - une communauté durable bénéficiant d'une économie plus verte et d'une nature généreuse et accessible.
- **Société** - une société accueillante, solidaire, en santé et scolarisée qui offre un cadre de vie recherché grâce à son territoire aux multiples facettes.
- **Culture, arts et patrimoine** - une société fière de sa culture qui soutient ses créateurs et les fait rayonner au-delà de ses frontières.
- **Économie** - une économie forte et diversifiée qui bénéficie d'infrastructures optimisées et qui rayonne par son audace et sa ténacité.
- **Attractivité et rétention** - une société qui renoue avec la croissance démographique et qui est reconnue pour son dynamisme et ses milieux de vie stimulants.

« En 2030, La Matanie sera davantage attractive et ses habitants participeront à l'accueil et à la rétention des nouveaux arrivants et des résidents. Elle offrira des milieux stimulants et favorables aux saines habitudes de vie. Tissée serrée, elle sera inclusive et permettra à tous de réaliser leur plein potentiel. Grâce à son économie diversifiée et durable, elle offrira des opportunités de carrière pour ses diplômés et travailleurs. Créative, elle sera reconnue pour sa vitalité culturelle et pour être à l'avant-garde des nouvelles technologies. Source de fierté, elle s'appuiera sur une population qui aura à cœur sa protection pour les générations futures. »

### VALEURS

Le choix de ces qualités et de ces valeurs découle de réflexions effectuées à l'aube du processus de concertation menant à l'Énoncé de vision stratégique 2030. Ce travail, fait par et pour les Mataniennes et Mataniens, a permis de faire ressortir qui ils sont et ce qu'ils veulent devenir.

#### Fiers

Nous sommes **fiers** de notre culture locale et de nos origines. Les habitants de La Matanie sont **enracinés** dans leur territoire. Partout où ils vont, ils savent propager cette fierté autour d'eux. Malgré les études, les voyages ou le travail, ils restent attachés à leur coin de pays et tendent à y revenir. Ce lien se noue et se renforce au contact de la nature et dans la participation à la vie communautaire.

#### Créatifs dans notre adaptation collective au changement

Chaque décennie, nous avons toujours su être **créatifs** pour nous adapter à une économie en constante transformation. De par la vie en région, nous avons hérité du génie de la débrouillardise. Au cours des dernières années, nous avons été **audacieux** en misant sur le créneau numérique en région avec l'ambition de le faire rayonner internationalement.

Au lieu de se résigner à la décroissance de sa clientèle locale, le Cégep de Matane en est devenu le principal artisan – pensons au développement du Centre de développement et de recherche en intelligence numérique (CDRIN) – pour recruter des étudiants étrangers. Nos artistes ont permis le développement de l'événement PHOS, manifestation culturelle à l'avant-garde des arts numériques. Cette créativité devra continuer à nous guider dans un univers où les technologies évoluent rapidement, notamment en lien avec l'électrification des transports, l'intelligence artificielle ou encore le développement des objets connectés.

Dans un contexte de changements climatiques et de vieillissement de la population, nous devons également être **créatifs** pour réinventer notre façon de nous déplacer, de concevoir nos infrastructures et bâtiments, et de répondre aux besoins des entreprises et individus.

## Déterminés et persévérants dans l'effort

À l'image des pionniers de notre région, qui ont su cultiver la terre, se nourrir de la mer et tirer profit de la forêt et des rivières, nous sommes déterminés et persévérants. Dans l'épreuve, les Mataniennes et Mataniens savent se mobiliser pour atteindre un objectif commun. Dans les prochaines années, cette détermination sera essentielle pour assurer la vitalité de nos plus petites communautés, laquelle passe par une offre diversifiée de services et d'activités de proximité. En 2030, notre détermination se traduira notamment par la consommation et la production locale, le bénévolat ainsi que le développement de l'économie sociale et de partage.

## Solidaires et ouverts aux autres

Tricotés serrés, les Mataniennes et Mataniens sont solidaires. Avec des inégalités économiques plus faibles qu'ailleurs, nous rêvons d'une société juste où tous pourraient s'épanouir. Les nombreux organismes communautaires et leurs partenaires sont animés par un esprit de concertation au bénéfice des personnes les plus vulnérables et de la promotion de saines habitudes de vie. Cette solidarité s'exprime également par le développement de l'économie sociale dans notre MRC, avec dix-huit entreprises actives et plus de 200 emplois.

Lieu de transit entre le cœur du continent et sa fenêtre atlantique, La Matanie a toujours été une terre d'accueil pour des gens aux origines variées. Nous sommes toujours prêts à accueillir les visiteurs et les nouveaux venus, peu importe leurs origines culturelles, autant à Matane que dans les plus petites municipalités. En 2030, La Matanie sera une société inclusive, accueillante et fière de la diversité des gens qui la composent. Partie prenante de l'intégration des nouveaux arrivants, nos entreprises percevront cette main-d'œuvre comme une opportunité afin de bénéficier de nouveaux réseaux, idées et expertises.

**RETROUVEZ L'ÉNONCÉ DE VISION STRATÉGIQUE 2030, COMPLET OU RÉSUMÉ,  
AU [WWW.LAMATANIE.CA](http://WWW.LAMATANIE.CA)**



# LES COMPÉTENCES ET RESPONSABILITÉS DE LA MRC

Les MRC sont régies par des lois en vertu desquelles elles ont des compétences et responsabilités. Certaines sont obligatoires et d'autres non. **Pour plus d'informations à ce sujet, vous pouvez consulter le site Web du ministère des Affaires municipales et de l'Habitation au [www.mamh.gouv.qc.ca](http://www.mamh.gouv.qc.ca).**

## LES COMPÉTENCES OBLIGATOIRES

Principalement en vertu de la *Loi sur l'aménagement et l'urbanisme* et de la *Loi sur les compétences municipales*, la MRC doit notamment :

- Adopter et maintenir le Schéma d'aménagement et de développement (SAD);
- Veiller à la concordance des règlements d'urbanisme des municipalités aux objectifs du SAD;
- Gérer le libre écoulement des cours d'eau et les lacs;
- Adopter l'Énoncé de vision stratégique;
- Préparer des rôles d'évaluation foncière pour les municipalités;
- Vendre des immeubles pour défaut de paiement de taxes;
- Administrer le territoire non organisé;
- Réaliser le Plan de gestion des matières résiduelles;
- Établir le Schéma de couverture de risques en matière de sécurité incendie;
- Réaliser le Plan régional des milieux humides et hydriques;
- Favoriser le développement local et régional.

## Autres compétences

### (Déclaration ou délégation de compétences)

Dans le cadre d'ententes, le gouvernement du Québec peut déléguer des compétences à la MRC par convention de gestion. De la même manière, par délégation, les municipalités peuvent s'associer au sein de la MRC pour conserver et développer certains services. Cette mutualisation des ressources permet une grande efficacité. Aussi, une MRC peut se charger de réglementer un domaine de nature régionale qui rejoint sa population et son territoire, selon certaines conditions. Cela s'appelle « déclarer compétence ».

### Voici des exemples de compétences assumées par la MRC de La Matanie :

- Réaliser des planifications particulières au niveau local;
- Mettre en place un service de transport adapté et collectif;
- Gérer les terres publiques intramunicipales (TPI);
- Gérer la villégiature et l'exploitation du sable et du gravier sur le territoire public;
- Appliquer la réglementation municipale d'urbanisme;
- Fournir un service régional de sécurité incendie;
- Gérer les programmes d'aide à la rénovation et l'adaptation domiciliaires.



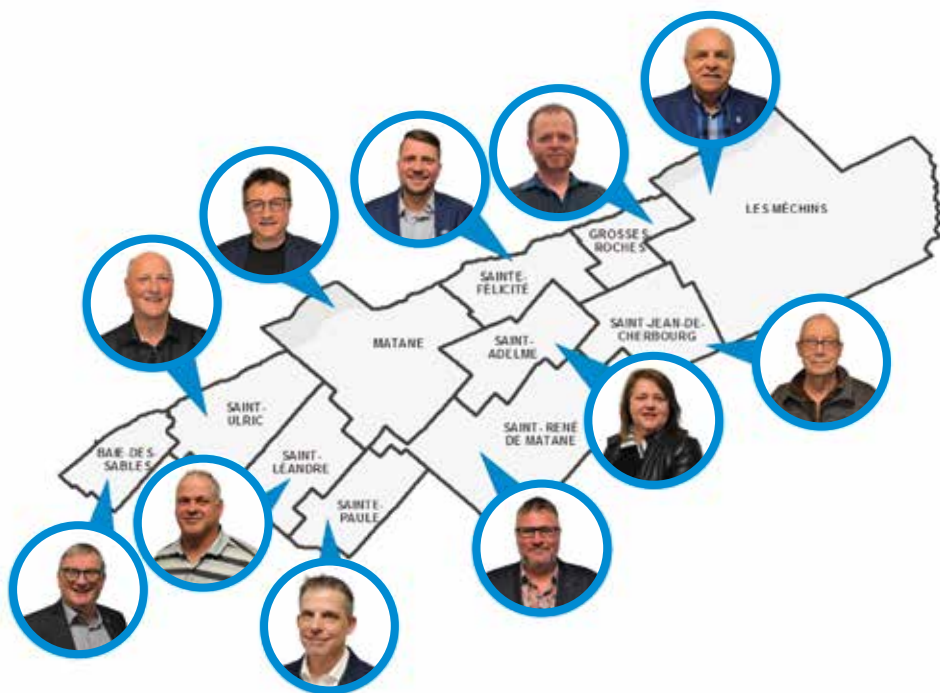


# LE CONSEIL DE LA MRC

## COMPOSITION ET FONCTIONNEMENT

Le conseil de la MRC de La Matanie est l'espace principal où se prennent les décisions générales à propos des dossiers sur lesquels la MRC travaille. Il s'agit d'une structure démocratique, car les citoyens y sont représentés par l'entremise de leur maire ou, dans certains cas, un conseiller municipal. C'est le conseil qui élit son président pour un mandat de deux ans. Le président du conseil porte le titre de préfet.

Les séances du conseil sont tenues en public dans les locaux de la MRC, situés dans l'édifice de La Matanie, à Matane. Les procès-verbaux, les enregistrements sonores des séances et le calendrier de celles-ci sont disponibles au [www.lamatanie.ca](http://www.lamatanie.ca).



**LES SÉANCES ORDINAIRES DU CONSEIL ONT GÉNÉRALEMENT LIEU  
LE TROISIÈME MERCREDI DE CHAQUE MOIS.**



## COMPOSITION DU CONSEIL DE LA MRC DE LA MATANIE

Municipalité	Représentant
Les Méchins	Monsieur Dominique Roy
Grosses-Roches	Monsieur Jonathan Massé
Saint-Jean-de-Cherbourg	Monsieur Jocelyn Bergeron, maire suppléant
Saint-René-de-Matane	Monsieur Rémi Fortin
Saint-Adelme	Madame Josée Marquis
Sainte-Félicité	Monsieur Andrew Turcotte
Saint-Léandre	Monsieur Steve Castonguay
Sainte-Paule	Monsieur Philippe Savard
Saint-Ulric	Monsieur Michel Caron
Baie-des-Sables	Monsieur Gérald Beaulieu
Matane	Monsieur Eddy Métivier
Préfet de La Matanie	Monsieur Andrew Turcotte
Préfet suppléant de la MRC de La Matanie	Monsieur Steve Castonguay

## RÈGLES DE PRISE DE DÉCISION

Ce sont les lettres patentes qui régissent le processus de décision du conseil de la MRC. Les lettres patentes sont un document officiel qui définit la constitution, les droits et les obligations d'un organisme. En d'autres termes, c'est un acte constitutif. Selon cet acte, le nombre de voix au conseil pour une municipalité est attribué par tranche de 1700 habitants. Comme chacune des municipalités compte moins de 1700 habitants, elles possèdent une voix au conseil. La Ville de Matane, qui compte environ 14 000 habitants, en possède neuf.

**POSEZ VOS  
QUESTIONS  
AU CONSEIL  
DE LA MRC**

Écrivez à  
[communications@lamatanie.ca](mailto:communications@lamatanie.ca)



## LE COMITÉ ADMINISTRATIF

Le comité administratif, composé de cinq élus, se réunit pour gérer de manière collégiale les affaires courantes de la MRC, en fonction du règlement de délégation de compétences du conseil. Les lettres patentes indiquent la composition du comité administratif. Présidé par le préfet, le comité est composé du préfet suppléant, du maire de la Ville de Matane et de deux autres maires selon la représentativité territoriale. Les tâches du comité sont diverses. Il peut s'agir d'étudier la faisabilité d'une création de postes, l'attribution de contrats ou, plus généralement, tout ce qui permet à la MRC de remplir ses mandats. Le calendrier des séances du comité est disponible au [www.lamatanie.ca](http://www.lamatanie.ca) de même que les procès-verbaux.

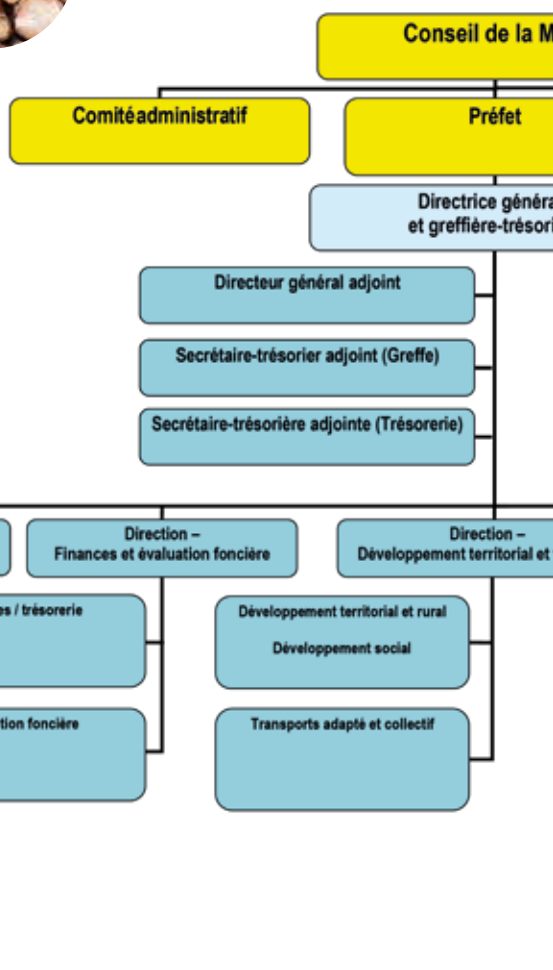
## COMITÉS ET COMMISSIONS

Les différents comités de la MRC ont la mission d'étudier et d'émettre des recommandations sur les dossiers et questions qui leur sont soumis. En plus des comités réguliers et obligatoires, des comités ad hoc peuvent être créés pour débiter de nouveaux projets ou analyser un sujet. Voici quelques exemples de comités ou organismes dans lesquels la MRC est impliquée et délègue des représentants :

- Comité consultatif agricole (CCA);
- Comité de sécurité publique (CSP);
- Comité multiresources des territoires publics intramunicipaux;
- Comité d'admissibilité au transport adapté;
- Conseil d'administration de la Régie inter-municipale de l'aéroport régional de Mont-Joli;
- Conseil d'administration de la Régie intermunicipale de l'énergie du Bas-Saint-Laurent;
- Conseil d'administration du Collectif régional de développement (CRD) du Bas-Saint-Laurent;
- Table régionale des élus municipaux du Bas-Saint-Laurent (TREMBSL);
- Centre d'appel d'urgence des régions de l'Est du Québec (CAUREQ);
- Comité conjoint CRT-SST et SRSI;
- Comité aviseur – Terres publiques intramunicipales (TPI);
- Comité de vigilance du Lieu d'enfouissement technique (LET);
- Comité suivi du Programme d'aménagement durable des forêts (PADF);
- Comité de vitalisation FRR volet 4;
- Comité consultatif de transport;
- Comité de gérance Inforoute;
- Table des paysages du Bas-Saint-Laurent;
- Comité de suivi Règlement sur la qualité de vie;
- Comité de suivi Municipalités amies des aînés (MADA);
- Comité de suivi Politique familiale municipale (PFM);
- Comité local de coordination (CLC) COSMOSS;
- Comités de gestion des ententes : SRSI, urbanisme;
- Comités des relations du travail (CRT);
- Comités *ad hoc*;
- Bureau des délégués;
- Comité consultatif régional (CRR) de la réserve faunique de Matane;
- Comité d'investissement DEM - FLI, FLS, PSE, PAE;
- Comité de pilotage Alliance locale pour la solidarité;
- Comité de pilotage Plan développement zone agricole (PDZA);
- Conseil d'administration DEM;
- Comité de liaison MRC-MFFP Gouvernance régionale du caribou de la Gaspésie;
- Comité directeur FRR volet 3.



LÉGENDE	
	Politique
	Administratif
	Politique et/ou administratif
	Fiducie / Partenariat
	☆ Chef d'équipe
	❖ Chargé de projet





# ORGANIGRAMME



## MRC de La Matanie

MRC

Comité  
de  
gérance

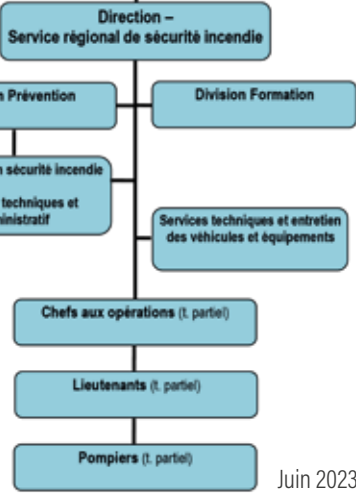
- ### Comités et commissions
- Bureau des délégués
  - Centre d'appel d'urgence des régions de l'Est du Québec (CAUREQ)
  - Comité consultatif agricole (CCA)
  - Comité consultatif régional (CRR) de la réserve faunique de Matanie
  - Comité consultatif transports
  - Comité d'admissibilité au transport adapté
  - Comité d'investissement DEM – FLI, FLS, PSE, PAE
  - Comité de pilotage Alliance locale pour la solidarité
  - Comité de pilotage Plan développement zone agricole (PDZA)
  - Comité de vigilance du Lieu d'enfouissement technique (LET)
  - Comités ad hoc
  - Conseil d'administration de la Régie intermunicipale de l'aéroport régional de Mont-Joli
  - Conseil d'administration de la Régie intermunicipale de l'énergie du Bas-Saint-Laurent (Énergie Estienne Bas-Saint-Laurent, s.e.n.c.)
  - Conseil d'administration DEM
  - Conseil d'administration du Collectif régional de développement (CRD) du Bas-Saint-Laurent

- ### Comités et commissions
- Comité aviseur – terres publiques intramunicipales (TPI)
  - Comité multiresources TPI
  - Comité conjoint CRT-SST et SRSI
  - Comité consultatif de révision du PGMR (CCRPMR)
  - Comité de gérance Inforoute
  - Comité de liaison MRC-MFFP – Gouvernance régionale du Carbou de la Gaspésie
  - Comité de relations de travail (CRT)
  - Comité de sécurité publique (CSP)
  - Comité de suivi du Programme d'aménagement des forêts (PADF)
  - Comité de suivi Municipalité Amie des Aînés (MADA)
  - Comité de suivi Politique familiale municipale (PFM)
  - Comité de suivi Règlement sur la qualité de vie
  - Comité de vitalisation FRR volet 4
  - Comité directeur FRR volet 3
  - Comité local de coordination (CLC) COSMOSS
  - Comités de gestion des ententes : SRSI / Urbanisme
  - Table des paysages du Bas-Saint-Laurent
  - Table régionale des élus municipaux (TREM) du Bas-Saint-Laurent

transport

- ### Administration générale
- Ressources humaines et matérielles / trésorerie
  - Greffe, archives
  - Communications et affaires publiques
  - Schéma de couverture de risques en matière de sécurité incendie
  - Projets régionaux

- COSMOSS (Communauté Ouverte et Solidaire pour un Monde Outillé, Scolarisé et en Santé)





Fournisseur officiel de la cour royale du Danemark

# Royal Greenland®

# MATANE



Les Fruits de Mer  
de l'Est du Québec (1998) Ltée

Le domaine de la transformation  
alimentaire vous intéresse ?

Envie d'une expérience nouvelle ?

Travailler auprès de gens qualifiés,  
dynamiques et surtout expérimentés  
est une chose qui vous tient à coeur ?

OUI



Et si l'entreprise des  
Fruits de Mer de l'Est  
devenait votre employeur !

N'hésitez pas et contactez-nous  
dès maintenant!

[rhma@royalgreenland.com](mailto:rhma@royalgreenland.com)

## FIER PRODUCTEUR DE CREVETTE, CRABE ET HOMARD

1600, rue Matane-sur-Mer, Matane (Québec), Canada G4W 3M6

[www.royalgreenland.com](http://www.royalgreenland.com) • 418 562-1273

## REMORQUES

# Fillion



LOUEZ-  
MOI!

**418 556-6446**  
Cell.: 418 556-3170

MATANE Qc.  
Jason Fillion Prop.

# TIGRE GÉANT



9 MATANE

1011, av. du Phare Ouest, G4W 3M6

418 562-0285

# BAHUT DE LA MATANIE

Venez découvrir  
le merveilleux monde  
du métier à tisser!

Tissage • Couture  
Tricot • Artisanat

418 562-1638  
654, av. du Phare Est  
Matane, G4W 1B1



# IGA

[iga.net](http://iga.net)

Dany Lafontaine et  
Jean-François Desrosiers,  
Copropriétaires

551, avenue du Phare Est,  
Matane (Qc) G4W 1A8  
418 562-7111



LE  
**Crailleur**

# LES SERVICES DE LA MRC

## ADMINISTRATION GÉNÉRALE

Responsable de l'application des décisions du conseil de la MRC, la directrice générale et greffière-trésorière veille à la planification, à l'organisation, à la direction et au contrôle de l'ensemble des activités de la MRC. Dans le cadre de ses fonctions, elle assure les communications entre le conseil, le comité administratif et les autres comités d'une part, et les autres fonctionnaires et employés de la MRC d'autre part.

### Dans l'administration générale se trouvent :

- les services financiers;
- le greffe et la gestion des archives;
- la responsabilité de l'accès aux documents;
- les services de secrétariat;
- la gestion des ressources humaines;
- la gestion des ressources matérielles;
- la représentation de la MRC;
- la vente d'immeubles pour le non-paiement des taxes;
- la gestion des différentes ententes et conventions;
- les dossiers régionaux.

## FINANCES

Chargés de la saine gestion financière de la MRC, les services financiers incluent principalement :

L'élaboration de politiques et de procédures, le contrôle des finances, la rémunération du personnel, le paiement des comptes, la perception des deniers, la gestion et la préparation des règlements d'emprunt, la préparation des budgets d'exploitation et d'immobilisation, la tenue des livres en conformité avec la forme prescrite par le ministère des Affaires municipales et de l'Habitation, et l'élaboration des états et rapports financiers.

En collaboration avec les directeurs de services et les employés, la directrice doit s'assurer du suivi budgétaire et que les fonds soient utilisés aux fins pour lesquelles ils ont été votés par le conseil.



## LE GREFFE ET LA GESTION DES ARCHIVES

On peut définir les activités du greffe comme celles de soutien aux activités du conseil de la MRC et de ses comités. Ce soutien comprend la logistique entourant les réunions du conseil et du comité administratif, ainsi que le suivi des décisions (Ex. : rédaction des procès-verbaux, avis publics, examen des plaintes, étude des projets de règlements, préparation d'entente, préparation des ordres du jour, etc.).

La gestion documentaire et la gestion des archives consistent en leur classification, leur protection et leur conservation, selon un calendrier approuvé par les Archives nationales du Québec. Ce volet inclut l'accès aux renseignements détenus par la MRC. En vertu de la *Loi sur l'accès aux documents des organismes publics et sur la protection des renseignements personnels*, il est possible de faire une demande d'accès à l'information. Si vous souhaitez faire une demande en ce sens, un formulaire est disponible sur le site Web de la MRC.

## AMÉNAGEMENT DU TERRITOIRE

Le rôle du service de l'aménagement du territoire est d'accompagner le conseil de la MRC de La Matanie dans sa prise de décisions concernant l'aménagement du territoire, de fournir une expertise en matière d'aménagement, d'effectuer des recommandations et de coordonner les activités liées à la planification et au développement de l'ensemble du territoire.

### À cet effet, le service est chargé de diverses tâches notamment :

- Modifier et réviser le Schéma d'aménagement et de développement (SAD);
- Élaborer et modifier les règlements de contrôle intérimaire (RCI) pour encadrer des problématiques émergentes ou imprévues (Ex. : développement éolien au début des années 2000);
- Produire des dossiers ponctuels et thématiques liés au développement du territoire et de l'économie;
- Analyser des demandes de conformité soumises en vertu des dispositions de la *Loi sur l'aménagement et l'urbanisme*;
- Assister techniquement le personnel municipal;
- Etc.





## Le Schéma d'aménagement et de développement

En vertu de la *Loi sur l'aménagement et l'urbanisme* (LAU), l'aménagement du territoire est l'une des principales vocations dévolues aux MRC depuis leur création au début des années 1980. Cette situation explique que les MRC sont directement impliquées dans les débats entourant le développement régional et l'implantation de nouvelles activités sur le territoire (Ex. : encadrement relatif à l'érosion côtière, etc.).

Pour exercer son pouvoir de planification, la MRC doit se doter d'un Schéma d'aménagement et de développement (SAD) pour définir les grandes lignes de l'organisation du territoire et du développement économique. Dans La Matanie, le premier schéma est entré en vigueur en octobre 1988. Évoluant constamment avec le cadre légal et le territoire, ce premier schéma a été révisé en profondeur à partir de 1994 et, depuis le 13 juillet 2001, un schéma de deuxième génération est en vigueur. Au cours des années suivantes, celui-ci fut modifié quinze fois pour intégrer les mises à jour. Une nouvelle révision de troisième génération devrait s'effectuer au cours des prochaines années.

## La géomatique

La géomatique est l'acquisition, la production, la gestion, l'analyse, l'interprétation et l'utilisation de l'information rattachée à des coordonnées géographiques à l'intérieur d'un système d'information géographique (SIG). Il s'agit d'une spécialité interdisciplinaire permettant une compréhension du monde physique à différentes échelles, de la plus grande à la plus petite.

La géomatique est un secteur en développement à la MRC de La Matanie. De plus en plus, la géomatique supporte la prise de décision et contribue à l'élaboration des outils réglementaires et de planification de la MRC et des municipalités locales qu'elle dessert. Par exemple, la production des cartes pour les règlements d'urbanisme, de sécurité, des inventaires de la localisation des équipements (bornes-fontaines, lampadaires, etc.)

## Agriculture urbaine

En Matanie, l'agriculture urbaine est la culture de plantes ou l'élevage d'animaux pour l'alimentation au cœur des villages ou de la ville de Matane. Souvent à petite échelle et faisant une large place aux initiatives citoyennes, elle permet de créer une relation de proximité entre ceux qui produisent et les consommateurs, en plus de favoriser des transformations sociales, économiques et environnementales.

Afin d'encourager l'adoption de saines habitudes de vie et de renforcer la sécurité alimentaire, la MRC a adopté son premier plan d'agriculture urbaine avec ses partenaires en 2021. En parallèle, elle poursuit son implication et son accompagnement, notamment en agronomie, dans plusieurs projets partout sur le territoire (Ex. : jardins communautaires, aliments à partager).

## LE GÉNIE CIVIL

Ce domaine est géré, par entente, entre les municipalités et le service d'ingénierie et d'infrastructure de la Fédération québécoise des municipalités (FQM). Le service de génie civil est localisé dans l'édifice de La Matanie. Le génie civil réalise ou coordonne différents projets (relevés, mise en plan, reprofilage de fossés, construction et réparation de ponceaux, création et réfection des routes, aqueducs, égouts, etc.).

**CÉGEP DE  
MATANE**

cegep-matane.qc.ca  

**Ouvre tes horizons.**



**RESTAURANT-BAR**



*le* **21**

**GRILLADES  
FRUITS DE MER**

Menu du midi en semaine  
Promotions en soirée

 418 562-5521 • restaurantle21.ca • 750, av. du Phare Ouest

**GRONDIN**  
*Carrosserie*

Samuel Grondin, propriétaire



Travaux d'assurances  
Peinture  
Débosselage

Moto  
Remise à neuf  
Personnalisation

418 566-2735 • grondincarrosserie@gmail.com  
31, route du Ruisseau-à-la-Loutre, Matane, G4W 7J5

**LES ALLÉES  
DU BOULEVARD**

**QUILLES • BILLARD  
GOLF INTÉRIEUR • BAR  
SALLE DE RÉCEPTION**

**418 566-8888**

140, BOUL. DION, MATANE, G4W 3L7

 LES ALLÉES DU BOULEVARD

**VENTE | RÉPARATION | INSTALLATION**



**GOUTTIÈRES FORTIN**

Gouttières sans joints

418 560-4701 • danyfortin2010@outlook.com  
90, route 132, Baie-des-Sables, G0J 1C0

*Réservez votre gâteau !*

Toujours un plaisir de  
vous servir depuis 44 ans  
Tous genres de gâteaux disponibles.  
Produits faits maison et pâtisseries  
fraîches à tous les jours.



**PÂTISSERIE  
LA BONNE FOURNÉE ENR.**

646, av. du Phare Est Matane  
418 562-9033

## TERRES PUBLIQUES ET FORÊTS

### Terres publiques intramunicipales (TPI)

D'une superficie d'environ 13 000 hectares, les terres publiques intramunicipales (TPI) se répartissent entre plus de 25 blocs ou parcelles distribués sur le territoire de la MRC. Il s'agit de terres appartenant au gouvernement du Québec, dont la gestion partielle est assumée par la MRC de La Matanie depuis une vingtaine d'années. À l'ouest de la MRC, les municipalités de Saint-Léandre et de Sainte-Paule englobent plus de la moitié des TPI ( $\approx$  7 500 hectares). Les TPI restantes sont partagées principalement entre les municipalités de Saint-René-de-Matane, Saint-Jean-de-Cherbourg, Grosses-Roches et Les Méchins.

Les terres publiques intramunicipales sont généralement faciles d'accès et sont très fréquentées par les populations des communautés qui les bordent. Il s'agit de terres propices aux activités de plein air, comme les Sentiers de la Grotte des Fées, les terres de villégiature en bordure des lacs Malfait et aux Canards, de randonnée motorisée, de cueillette et de prélèvement fauniques (chasse aux faisans à Sainte-Paule, pourvoirie à Grosses-Roches). Malgré tout, les TPI sont peu connues de la population en général qui les confond avec la grande forêt publique ou la forêt privée. En retrait des périmètres d'urbanisation et des grands axes (routes 132 et 195), la fragmentation des TPI et leur rayonnement limité compliquent les interventions de mise en valeur et leur appropriation par la population.

Dans sa gestion foncière et forestière, la MRC a pour mission de favoriser une utilisation multiresource et durable des TPI. Elle doit notamment éviter les conflits entre les détenteurs de baux (chalets et éoliennes), les adeptes de diverses activités et les entrepreneurs forestiers. Pour l'assister dans l'élaboration de son plan d'aménagement intégré, lequel vient d'être mis à jour, et ses choix de mise en valeur, elle peut compter sur un comité composé d'élus et de représentants des usagers des TPI. Tous les revenus tirés de l'exploitation de la forêt et des droits consentis sur les TPI sont versés dans un fonds voué à la mise en valeur du territoire et des ressources forestières. Les revenus annuels tirés de l'exploitation forestière et de la gestion foncière sont respectivement de 150 000 \$ et de 50 000 \$.

Parmi les priorités de la MRC pour les prochaines années, il convient de souligner l'amélioration de l'accès sécuritaire au territoire et à ses lacs, ainsi que le développement de l'acériculture.



**RENOVATION  
FILLON**

**Portes & fenêtres  
Vitrerie • Thermos**

*Depuis plus de 15 ans*



**POIGNÉES & SERRURES  
DE TOUTES SORTES**

📍 1 SEULE ADRESSE

792, AVE DU PHARE EST, MATANE • 418 562-9668

**Flor  
deco**

Concept Décor Coll  
et frère inc.

**RÉSIDENTIEL  
ET  
COMMERCIAL**

Installation de couvre-plancher • Plâtre/peinture  
Habillage de fenêtre • Époxy pour plancher de garage  
Peinture extérieure de maison

500, av. du Phare Est  
Matane  
G4W 1A7  
418 566-0278

Suivez-nous  
sur Facebook



RBQ : 5659-6208-01



**BETOWEL** <sup>SM</sup>

Le vrai magasin  
de peinture

**Dulux**

## Gestion forestière

La MRC de La Matanie réalise chaque année des interventions pour entretenir et développer la voirie forestière et aménager la forêt. Ces activités sont réalisées en tenant compte des lois encadrant la forêt publique et en visant des objectifs écologiques, sociaux et économiques. En amont de ces interventions, la MRC consulte sa population et les usagers des TPI. Adopté en 2020, le Plan d'aménagement forestier intégré opérationnel (PAFIO) 2020-2025 présente les activités d'aménagement planifiées. Il détermine les secteurs d'intervention où sont planifiées la récolte de bois et la réalisation d'autres activités d'aménagement, tels que les travaux sylvicoles non commerciaux et la voirie. Les mesures d'harmonisation retenues à la suite des consultations ont été intégrées à la version finale du plan.

## Gestion de certains droits fonciers (sable, gravier et villégiature)

En 2010, la MRC de La Matanie a signé une entente de délégation de la gestion foncière et de la gestion de l'exploitation du sable et du gravier sur les terres du domaine de l'État avec le gouvernement du Québec. En vertu de cette entente, la MRC de La Matanie assume la gestion des baux de villégiature et d'abris sommaires, de même que la gestion des baux exclusifs et non exclusifs d'exploitation de sable et de gravier sur l'ensemble des terres publiques de son territoire. Elle participe à l'application de la réglementation visant les terres publiques (Ex. : contrôle des occupations sans droit).

Les revenus de délégation foncière, des droits consentis et des redevances découlant de l'exploitation des substances minérales sur les terres publiques sont versés à un fonds dédié à la mise en valeur du territoire et des ressources forestières.

## Gestion et développement de l'acériculture

La MRC de La Matanie assume la gestion acéricole des terres publiques intramunicipales (TPI), qui comptent 16 érablières bénéficiant de permis d'exploitation. De tailles variables, ces exploitations représentent environ 46 000 entailles. Au cours des prochaines années, le développement du potentiel acéricole sera une priorité pour dynamiser les communautés et développer la gestion multiressource.

En 2020, les TPI de la MRC ont fait l'objet d'une analyse cartographique afin de déterminer trois niveaux de potentiels pour l'acériculture : faible à moyen, moyen à bon et bon à très bon. La méthodologie utilisée prend en compte la qualité du peuplement, la proximité d'une exploitation acéricole, la dimension et l'agglomération des superficies potentielles et les risques de conflits d'usage.

Si vous avez un projet de démarrage ou d'agrandissement d'une exploitation acéricole sur les TPI de la MRC, une carte disponible sur le site Web de la MRC peut vous aider à cibler les secteurs les plus intéressants pour vous. Sur la carte, vous n'avez qu'à cliquer sur les polygones pour visionner les informations disponibles. Chaque secteur est identifié par un numéro pour vous permettre de référencer la parcelle convoitée lors d'une demande à la MRC.

**Pour plus de renseignements, vous pouvez contacter Eugénie Arsenault, ingénieure forestière, [eugenie.arsenault@lamatanie.ca](mailto:eugenie.arsenault@lamatanie.ca), 418 562-6734 poste 234.**



### *La Matanie, un territoire où les gens sont fiers et*

#### URBANISME

Les municipalités de La Matanie, à l'exception de Saint-Léandre et de Matane, ont mis en commun leurs ressources afin de se doter d'un service d'urbanisme régional. Sa mission est d'aménager le territoire de manière durable, en tenant compte des besoins des citoyens et des collectivités.

Combinant des expertises en aménagement et en géomatique, le service conseille les municipalités sur les enjeux affectant leur territoire, comme la mise en valeur du patrimoine, la protection de l'environnement, le développement urbain ou de la villégiature. Le service d'urbanisme prépare les projets de règlements qui permettent aux municipalités d'évoluer avec les nouveaux enjeux, comme l'économie de partage et l'agriculture urbaine.

À l'occasion, le service intervient à titre de chargé de projet pour des études ou la conception de projets.

**Quand les citoyens utilisent rues ou parcs ou consomment de l'eau potable, ils bénéficient de l'expertise développée par la MRC.**

#### INSPECTION

La MRC offre, aux municipalités qui le souhaitent, la possibilité d'une mise en commun au niveau régional pour bénéficier des services de professionnels formés pour l'application de leurs règlements d'urbanisme ainsi que des règlements provinciaux dont la responsabilité est locale (puits, installations septiques, piscines résidentielles).

Assurant le service dans toute La Matanie, à l'exception de Matane et de Saint-Léandre, le service d'inspection est également présent dans cinq territoires en Haute-Gaspésie. Il compte sur une personne à l'accueil et sur quatre inspecteurs en bâtiment, lesquels combinent plus de soixante années d'expérience.

Au besoin, les membres du service peuvent se rendre chez les citoyens pour faire le suivi de projets ou de plaintes. Le service rend compte de ses interventions auprès des différents conseils municipaux. Les inspecteurs sont particulièrement vigilants quant aux interventions illégales pouvant affecter la sécurité du public ou l'environnement. Par exemple, des tournées d'inspection sont organisées autour des lacs de villégiature pour assurer la qualité de l'eau.



## *enracinés à leur milieu*

### PERMIS ET CERTIFICATS D'AUTORISATION

Les inspecteurs en bâtiments traitent, annuellement, 1 500 demandes de citoyens de La Matanie, auxquelles s'ajoutent les dossiers effectués pour la Haute-Gaspésie. Le tiers de ces demandes concernent des travaux devant faire l'objet d'autorisations, souvent pour des projets de rénovation. Le nombre de demandes de permis ou de certificats atteint son sommet dans la période de juin à septembre. Si le délai de traitement d'une demande nécessite généralement une semaine, le processus peut prendre davantage de temps lorsqu'un dossier est incomplet ou nécessite des documents de professionnels ou des autorisations d'autres organismes (Ex. : Commission de protection du territoire agricole du Québec). Il est recommandé à tous de présenter leur demande à l'avance.

Les inspecteurs n'hésitent pas à consulter les urbanistes pour que le projet puisse se faire avec certaines modifications, si nécessaire. Ainsi, **plus de 95 % des demandes de permis et de certificats sont autorisées.**

Le service traite gratuitement plus de 600 demandes d'information par année, souvent en lien avec des projets en élaboration ou des transactions immobilières. Si les municipalités n'ont pas l'obligation de fournir l'information, elles ont à cœur de bien renseigner leurs citoyens. Pour cette raison, le service est souvent en relation avec les arpenteurs-géomètres, les courtiers immobiliers ou les notaires. Les inspecteurs travaillent aussi avec les municipalités, les services de sécurité en incendie et le service d'évaluation foncière **pour que la plupart des validations soient effectuées, simultanément, en une seule demande.**

De plus en plus souvent, les inspecteurs doivent également traiter des demandes d'attestation de conformité. Ces attestations sont requises pour une foule de démarches allant de l'obtention de permis d'alcool à la location d'une résidence à des fins touristiques.

Depuis quelques années, le service a pris un virage numérique. Tous les dossiers de propriété de La Matanie ont été numérisés. Généralement, les documents numériques sont acceptés et le paiement à distance, encouragé. Toutes les sommes perçues par la MRC sont reversées aux municipalités.

**Pour plus d'informations, visitez le site Internet de la MRC ou contactez la préposée du service, France Paquet, au 418 562-6734, au poste 223, ou par courriel à [france.paquet@lamatanie.ca](mailto:france.paquet@lamatanie.ca).**

La brasserie artisanale **La Fabrique**,  
un incontournable à Matane.



360, ave. Saint-Jérôme • 418-566-4020  
11h30 à 23h, tous les jours



LES ENTREPRISES

*Michel Tremblay*

Finition et réfection de béton  
Terrazzo • Sablage au jet • Blastrac  
Revêtement d'époxy  
Meulage de plancher au diamant  
Meulage de plancher avec HTC  
Sciage de béton



entrmt@globetrotter.net

58, Parc Industriel  
Matane

418 562-1726  
Cell: 418 566-5308

DÉNEIGEMENT, RÉSIDENTIEL ET COMMERCIAL

**Relais**  
*Saint-Adelme*  
resto-bar

OUVERT  
4 SAISONS

Spécialité  
Pizza



Tél. 418 733-1301 • Cell. 418 556-3806  
230, rue Principale Relais St-Adelme



**BON SOIR** Épicerie • Vin • Bière  
Prêt-à-manger • Loto-Québec  
Livraison • Service traiteur



Pièces d'auto  
**G. CÔTÉ**



Pièces d'auto • Mécanique générale  
Mini-mécanique • Pneus

351, Bellevue Est  
Les Mechins (QC)  
G0J 1T0  
418 729-3535

Affiliés au réseau



**DÉPANNEUR JMP**

184, Bellevue Ouest  
Les Mechins (QC) | 418 729-3701

Bières de micro-brasserie • Loterie  
Arachides dépot • Mets cuisinés maison



**Samphi**

6367321 Canada Inc.

RBQ 5655-0965-01

Transport • Excavation • Déneigement  
Vente de terre et de gravier  
Installation septique

Installateur **Ecoflo**



samphi@hotmail.ca • Cell. 418 556-2629



## PROGRAMMES D'AIDE DOMICILIAIRE

En raison d'une entente avec la Société d'habitation du Québec, la MRC est responsable de la livraison de programmes d'aide financière.

Ouvert à tout le territoire, **RénoRégion** soutient les propriétaires ayant des revenus faibles ou modestes pour corriger des défauts majeurs sur leur maison. Contrairement aux années passées, ceux-ci peuvent soumettre leur demande durant toute l'année. Les personnes retenues ont la visite d'un inspecteur en bâtiment qui préparera un devis des travaux à réaliser et accompagnera le propriétaire dans tout le processus jusqu'au paiement final des travaux.

**Le Programme d'adaptation de domicile (PAD)** vient en appui aux personnes ayant des limitations fonctionnelles. Il appuie la personne handicapée afin qu'elle puisse entrer et sortir de son domicile, et accéder aux pièces essentielles. Souvent en collaboration avec des professionnels de la santé, l'inspecteur en bâtiment monte un devis des travaux requis et accompagne la personne dans la réalisation de son projet d'adaptation. Ce programme est ouvert de manière continue. Les demandes pour les habitants de Matane doivent être transmises directement à la ville.

**Pour obtenir de l'information plus complète sur les programmes SHQ, visitez le site Internet de la MRC.**

## ÉVALUATION FONCIÈRE

Le service d'évaluation dessert toute La Matanie et La Haute-Gaspésie, à l'exception de la ville de Matane. Sa responsabilité est de travailler à la préparation et la tenue à jour des rôles d'évaluation foncière, qui constituent la base de la taxation municipale et scolaire. Pour y arriver, le personnel terrain se rend au moins une fois tous les neuf ans sur l'ensemble des propriétés. Les citoyens ayant fait des travaux, acheté une propriété ou soumis une demande de révision recevront également une visite.

Sur place, un membre du service, dûment identifié, prendra des photos extérieures, des mesures et des notes. L'objectif est de fournir les données aux techniciens qui, à partir des données sur le marché immobilier, feront les analyses permettant de fixer la valeur des immeubles. Un évaluateur agréé supervisera ce processus et signera le rôle d'évaluation foncière.

**Les données publiques et les matrices graphiques sont diffusées en ligne, gratuitement. Pour y avoir accès, rendez-vous au [www.goazimut.com](http://www.goazimut.com). Avec les photos aériennes et les données du rôle d'évaluation, vous aurez un point de vue unique et complet de votre propriété.**





## DÉVELOPPEMENT AGRICOLE

### Service de développement agricole

Le service de développement agricole est responsable de la mise en œuvre de la stratégie agricole et assure le développement des projets agroalimentaires structurants et collectifs.

Créée en 2018, la **Stratégie locale de développement du secteur agricole** est un outil de mise en valeur et de développement, par des actions qui favorisent le développement social, économique et écoresponsable de la zone agricole. Les priorités d'intervention retenues reflètent les attentes de la communauté agricole. La stratégie vise aussi à maintenir et revitaliser les entreprises agricoles en place et à attirer de nouveaux producteurs afin de redynamiser l'activité agricole et agroalimentaire du territoire. Par exemple, la MRC travaille sur un projet de relocalisation du marché public de La Matanie à la Place des Rochelais.

Une activité agricole dynamique joue un rôle essentiel à plusieurs niveaux. En effet, elle permet la création d'emplois, le maintien de paysages ruraux favorables à un cadre de vie agréable et le développement d'activités touristiques et sportives. Cela contribue également au développement d'une identité locale, au sentiment d'appartenance au territoire, au maintien d'une certaine autonomie alimentaire et à la diminution de la dépendance des entreprises locales aux intrants extérieurs.



**Vous avez des questions concernant la mise en œuvre de la Stratégie agricole ou tout autre sujet en lien avec l'agriculture? Contactez Olivier Banville, Directeur général adjoint et directeur de l'aménagement et de l'urbanisme, au 418 562-6734 poste 221 ou par courriel à [olivier.banville@lamatanie.ca](mailto:olivier.banville@lamatanie.ca).**

## DOSSIERS STRUCTURANTS EN COURS

### Portrait des actifs et des activités agricoles en Matanie

Au début de 2019, un recensement des activités et des actifs agricoles de La Matanie a été fait. Ce portrait documente les activités agricoles, le parc immobilier, les autres actifs fonciers, la main-d'œuvre, la relève et les moyens de communication futurs à privilégier. Ces données servent à développer les entreprises existantes et à guider de manière tangible la mise en œuvre de la stratégie agricole.

### Inventaire des terres agricoles dévalorisées (TAD)

À l'été 2014, une étude pour documenter la situation des terres en friche dans La Matanie a été réalisée. L'étude a démontré que les friches répertoriées offrent à 90 % un bon potentiel de remise en production. Cet inventaire, mis à jour en 2019, est un outil ayant pour but d'aider les agriculteurs à la recherche de terres.



### L'ARTERRE

Depuis 2018, la MRC de La Matanie offre un service de maillage pour faciliter l'accès au monde agricole.

Avec la popularité grandissante des circuits courts (par exemple : marché public de La Matanie), de la production biologique et de la disponibilité des terres, La Matanie offre un bon potentiel pour l'agriculture et le développement de nouvelles productions et de nouvelles entreprises agricoles sur son territoire. De plus, citoyens et visiteurs sont friands de produits du terroir.

**Si vous êtes un aspirant agriculteur à la recherche d'un endroit où établir votre projet, ou un propriétaire d'actifs agricoles désireux de vendre ou de louer, l'agent de maillage Jonathan Gagné-Lavoie de L'ARTERRE est là pour vous aider à concrétiser votre projet. Contactez-le au 418 318-2560.**

# SERVICE DE LA FORMATION

CONTINUE et aux ENTREPRISES

Matane  
Alupédia  
M

Ajoutez un   
à votre parcours!

Pour les  
travailleurs et  
les employeurs

 1 800 665-2367 poste 2520

 sae@cssmm.gouv.qc.ca

 www.cssmm.gouv.qc.ca/sae

## CFPRO

Matane • Voies & Forêtiers

Propulse  
TON AVENIR :  
DEVIENS PRO!



cfPRO.ca

info@cfPRO.ca

 1 800 665-2367

Tu peux nous suivre sur  



Poissonnerie  
BERTRAND DESBOIS

POISSONNERIE

DE LA MER  
À L'ASSIETTE  
SANS  
INTERMÉDIAIRE

www.pecheriedesboismatane.ca

info@pecheriedesboismatane.ca

985, avenue du Phare Ouest

Matane

418 562-5100



## GESTION DES COURS D'EAU



### LA MATANIE, AU CŒUR D'UNE NATURE GÉNÉREUSE

La MRC de La Matanie est responsable de veiller au libre écoulement de l'ensemble des cours d'eau sous sa compétence.

Concrètement, lorsqu'elle est informée de leur présence, la MRC de La Matanie doit enlever les éléments qui empêchent l'écoulement normal des cours d'eau et qui menacent la sécurité des personnes ou des biens. Elle peut aussi obliger un propriétaire à retirer les éléments susceptibles d'obstruer un cours d'eau.

Dans le cadre de sa compétence exclusive, les travaux d'aménagement qui modifient le fond et la forme d'un cours d'eau doivent être autorisés par le Conseil de la MRC. Il en est de même pour les travaux d'entretien de cours d'eau en milieu agricole. De plus, diverses autorisations peuvent également être requises.

Les travaux d'entretien des cours d'eau en milieu agricole visent les cours d'eau qui, par le passé, ont déjà fait l'objet de travaux d'aménagement. Ces travaux, réalisés à des fins de drainage agricole, ont pour objectif d'enlever les sédiments accumulés sur un tronçon ou sur toute la longueur d'un cours d'eau.

**Pour plus d'informations, visitez le site Internet de la MRC ou contactez Nixon Sanon, conseiller en environnement et cours d'eau, au 418 562-6734, poste 225, ou par courriel à [nixon.sanon@lamatanie.ca](mailto:nixon.sanon@lamatanie.ca).**

### PLAN RÉGIONAL DES MILIEUX HUMIDES ET HYDRIQUES

La MRC de La Matanie a présenté en 2023 son projet de Plan régional des milieux humides et hydriques (PRMHH). Il s'agit d'un outil de planification des actions permettant d'orienter suffisamment tôt les décisions en matière de conservation et d'utilisation durable des milieux humides et hydriques (MHH). Le PRMHH détermine les moyens à prendre afin de préserver les caractéristiques naturelles intrinsèques des MHH, mais aussi de les mettre en valeur et de pérenniser les différents bénéfices qu'ils rendent à la collectivité. Une bonne gestion de ces milieux contribuera à préserver la biodiversité et à augmenter l'attractivité du territoire tout en atténuant de multiples problématiques et en améliorant la qualité du cadre de vie.



## VERS UN BILAN PERTE-GAIN POSITIF

En l'absence de pression forte exercée sur les milieux naturels par l'urbanisation, l'agriculture et les grands projets d'infrastructures, il devrait être relativement facile d'éviter ou de minimiser les impacts de l'activité humaine sur les MHH en Matanie. La conciliation entre développement et environnement est envisageable par le maintien, voire l'accroissement, des superficies des MHH d'ici 2032. Il s'agit définitivement d'une situation positionnant avantageusement La Matanie dans un contexte de changements climatiques.

Basé sur le principe de Zéro perte nette et sa séquence éviter-minimiser-compenser, le PRMHH identifie les milieux humides et hydriques dans lesquels il serait préférable d'éviter de s'implanter. Advenant l'impossibilité de relocaliser un projet de développement, des mesures sont identifiées pour en minimiser les impacts et d'autres pour compenser une potentielle perte de milieux humides.

**Le document peut être consulté sur le site Internet de la MRC de La Matanie au [www.mrcdematane.qc.ca/services\\_gestion\\_eau.html](http://www.mrcdematane.qc.ca/services_gestion_eau.html).**



## ENVIRONNEMENT

*La Matanie,  
soucieuse du respect de l'environnement*





## GESTION DES MATIÈRES RÉSIDUELLE

En vertu de la *Loi sur la qualité de l'environnement*, la MRC de La Matanie a élaboré un Plan de gestion des matières résiduelles (PGMR). Révisé tous les sept ans, le PGMR est un document de planification régionale de la gestion des matières résiduelles générées par les milieux résidentiels, industriels, commerciaux et institutionnels. Les mesures de gestion des matières résiduelles sont élaborées par la MRC de La Matanie. Celles-ci sont établies par un processus de consultation des acteurs concernés. La mise en application est ensuite réalisée principalement par les municipalités locales.

La MRC est également responsable du suivi de la mise en œuvre des mesures prévues au PGMR. Elle doit aussi présenter chaque année au ministère de l'Environnement, de la Lutte contre les changements climatiques, de la Faune et des Parcs, le bilan des réalisations municipales relatives au PGMR.

### SENSIBILISATION

#### Sensibilisation au recyclage et au compostage

La MRC de La Matanie participe à la sensibilisation de la population à une saine gestion des matières résiduelles, selon le principe des 3RV, soit la réduction à la source, le réemploi, le recyclage et la valorisation (Ex. : Campagne estivale, Campagne des Fêtes, Campagne CIBLES à l'intention notamment des élèves et des aînés).

**Pour savoir où vont vos matières résiduelles, consultez l'ABC du tri de la ville de Matane : [www.environnementmatane.ca/environnement/labc-du-tri.html](http://www.environnementmatane.ca/environnement/labc-du-tri.html).**

Le site Internet de Recyc-Québec comporte une foule d'outils intéressants pour vous aider dans la réduction et le recyclage des déchets : [www.recyc-quebec.gouv.qc.ca](http://www.recyc-quebec.gouv.qc.ca).

#### Soutien à des projets structurants

**Pour savoir quoi mettre dans votre bac brun et consulter le calendrier des collectes, consultez le [www.lebacbrun.com](http://www.lebacbrun.com).**

La MRC de La Matanie participe à l'élaboration de projets importants pour la communauté et contribue financièrement ou en ressources humaines et matérielles.

Par exemple :

- **Entreposage des textiles** (remorque à la disposition des friperies)
- **Restauration du littoral de La Matanie** – Groupe Univert

## Campagne de promotion

Les différents services de la MRC de La Matanie participent à la promotion de la protection de l'environnement. Par exemple :

- Sensibilisation à la propreté des terrains et des propriétés en Matanie
- Campagne d'embellissement sous le thème du jardinage
- Semaine du transport actif et collectif

Tout au long de l'année, du contenu informatif et de sensibilisation est publié sur la page Facebook de la MRC de La Matanie. Capsules vidéo, photos, informations et discussions rythment la page. **Pour demeurer informé : [www.facebook.com/mrcdelamatanie](http://www.facebook.com/mrcdelamatanie).**



## VIDANGE DES EAUX USÉES DES RÉSIDENCES ISOLÉES

Depuis 1991, en collaboration avec les municipalités locales, la MRC de La Matanie coordonne la vidange des eaux usées des résidences isolées du territoire. Il s'agit de s'assurer que les fosses septiques des résidences non desservies par un réseau d'égout municipal soient vidangées, afin de protéger et de maintenir la qualité de l'environnement. Le maintien de la qualité des eaux des lacs et des cours d'eau, entre autres, est tributaire de ce service.

La vidange des fosses septiques est réalisée tous les deux ans pour les résidences utilisées à l'année et tous les quatre ans pour les résidences saisonnières. Un calendrier de vidange est préétabli chaque saison et un avis indiquant la période prévue pour la vidange dans chaque municipalité est acheminé aux personnes concernées.

La MRC de La Matanie a développé, à l'interne, un outil de suivi de la vidange des eaux usées en vue d'en faciliter la gestion. Ce logiciel a suscité l'intérêt d'autres municipalités. Ici, près de 1 450 installations septiques sont vidangées chaque année sur le territoire.

**Pour plus d'informations, visitez le site Internet de la MRC ou contactez Nixon Sanon, conseiller en environnement et cours d'eau, au 418 562-6734, poste 225, ou par courriel à [nixon.sanon@lamatanie.ca](mailto:nixon.sanon@lamatanie.ca).**



# La Matanie, un territoire de possibilités

## TRANSPORT



Le transport collectif est un service pratique, écologique, économique et fiable qui permet à tous les résidents du territoire de se rendre au travail, à leur loisir ou à un rendez-vous. Le service est disponible sur l'ensemble du territoire

de La Matanie, du lundi au dimanche, de 6 h à 21 h 30. Tous les lieux publics peuvent servir de lieux d'embarquement/débarquement ou encore les intersections marquées d'un panneau du transport collectif. Pour les aînés de plus de 70 ans et les gens qui demeurent à plus de 500 mètres d'un arrêt, il est possible de prendre le transport collectif de son domicile.

Pour utiliser les services du transport collectif, il suffit de s'inscrire gratuitement en appelant directement à nos bureaux. Puis, il faut faire une réservation au plus tard la veille du déplacement avant midi. Il est possible de réserver plusieurs déplacements ou un trajet régulier lors d'un seul appel téléphonique. Des laissez-passer mensuels sont disponibles pour les utilisateurs fréquents ou pour les étudiants. Il est également possible de se procurer un livret de billets ou de payer directement le déplacement auprès du chauffeur.

**Au moment d'écrire ces lignes, l'application mobile Blaise Transit est en cours d'implantation en projet-pilote afin de faciliter les réservations en ligne. Pour plus d'informations, visitez le site Internet de la MRC. Pour bénéficier du service ou poser des questions, appelez au 418 566-2001.**

## TRANSPORT ADAPTÉ

Le transport adapté facilite l'intégration des personnes handicapées, leur permet une vie plus active et leur fournit un transport pour le travail, les soins médicaux, l'éducation et les loisirs. Le transport adapté et le transport collectif utilisent les mêmes véhicules pour les déplacements et sont offerts avec le même horaire, soit 7 jours sur 7, de 6 h à 21 h 30 .

Si vous souhaitez vous prévaloir du transport adapté, il faut au préalable en faire la demande et être admis par le Comité d'admissibilité en remplissant un formulaire fourni par la MRC de La Matanie. Les critères d'admissibilité sont établis par le ministère des Transports du Québec.



• IMPRIMERIE • IMPRESSION NUMÉRIQUE • "WRAPPING" • LETTRAGE •  
• ARTICLES PROMOTIONNELS • ÉTIQUETTES • GRAVURE 3D • ENSEIGNES •

VENEZ NOUS VOIR POUR TOUS VOS PROJETS D'IMPRESSION!

1605, ave du Phare Ouest, Matane, QC  
418 562-5815 • 1 888 566-5815  
www.impressionsverreault.com

IMPRESSIONS  
**VERREAULT**

 **Construction**  
**Renaud St-Laurent**  
**et Fils** RBQ: 8103-5271-34



**ENTREPRENEUR GÉNÉRAL** RÉSIDENTIEL • COMMERCIAL • INDUSTRIEL

418 772-6724 • [constrenaudstl@telus.net](mailto:constrenaudstl@telus.net)

Vous avez une idée d'affaire ?  
Un projet pour votre entreprise ?

Financement  
Accompagnement  
Développement  
économique local

Contactez-nous dès maintenant !  
418 562-3171  
[info@sadcmatane.ca](mailto:info@sadcmatane.ca)

**SADC**

**DE LA RÉGION  
DE MATANE**

**Canada**

Développement économique Canada  
pour les régions du Québec appuie  
financièrement la SADC.

Ensemble,

transformons vos projets en succès durables !

**point S**  
PNEUS ET MÉCANIQUE

**ROBERT  
BERNARD**  
— C'est l'expérience

**CAA**  
Recommandé



**VIVEZ L'EXPÉRIENCE ROBERT BERNARD**

Notre expertise et la qualité de nos services  
en entretien et réparations mécaniques  
nous démarquent de la concurrence.

**PRENEZ RENDEZ-VOUS  
DÈS MAINTENANT!**

**418 562-2105**

1348, av. du Phare Ouest  
Matane (QC) G4W 3M6



## Les organismes communautaires: Une force pour La Matanie!

La CDC Région Matane est le regroupement multisectoriel d'organismes communautaires autonomes et d'entreprises d'économie sociale de la région de Matane. Sa mission est de favoriser la participation active du mouvement communautaire au développement social et économique de son milieu.



418 562-7645 #105



418 562-7645



418 566-2851



418 562-2640

**ESPACE AVENIR**  
(Fusion CJE et Emploi-Services)

418 566-6749  
418 566-6407



418 566-2649



418 562-6444



418 724-6501



418 562-7828



418 562-3377  
418 566-9325 (Alpha)



418 562-4247



418 562-0632



418 562-5435



418 562-0918



418 562-5177



418 729-3433



418 562-8388



418 562-6443



418 562-1240 #2211



418 562-2144



418 566-3993




 [cdcregionmatane@hotmail.com](mailto:cdcregionmatane@hotmail.com)

 [cdcregionmatane.com](http://cdcregionmatane.com)

 300 rue de la Gare, G4W 3J2



CDC Région Matane

 418-560-2278

# maxi



CREVETTES DE  
MA TANTE ?

NON !  
DE MATANE !

595 DU PHARE EST, MATANE, QC G4W 1A9



## Hamster

Papeterie  
Bloc-Notes Inc.

☎ 418 562-0422 / 1-800-739-7672

☎ 418 562-9325

✉ direction@blocnotes.ca

462, St-Jérôme, Matane

QC G4W 3B5

Blocnotes.ca



# AQUA-PUR

## PISCINES & SPAS

**VENTE ET  
CONSEIL**

- PISCINE
- SPA
- TRAITEMENT D'EAU RÉSIDENTIEL
- CONCENTRÉ DE VIN ET BIÈRE

370, AVENUE D'AMOURS, MATANE, G4W 2X9

418 562-4118 OU 418 566-6868 • AQUA-PUR@HOTMAIL.CA

BOUTIQUE EN LIGNE: [WWW.BOUTIQUEAQUA-PUR.CA](http://WWW.BOUTIQUEAQUA-PUR.CA)



109, rue Saint-Jean  
Matane (QC) G4W 2G8

418 562-0578 • 418 562-0572

[CAFEAUXDELICES.COM](http://CAFEAUXDELICES.COM)



LIVRAISON  
GRATUITE  
dans les limites  
de la ville

Bois sur mesure  
Mini-Maison  
Maison  
Pièce-sur-Pièce



☎ 418 556-3012

121, boulevard Tremblay  
Sainte-Félicité (Matane)  
G0J 2K0

[tremblaycamp@hotmail.com](mailto:tremblaycamp@hotmail.com)

**MAISON  
BOIS ROND**  
*Eric Tremblay*  
TECHNIQUE SCANDINAVE



## SOUTIEN TECHNIQUE ET FINANCIER AUX ORGANISMES ET AUX ENTREPRISES

*La Matanie,  
l'endroit désigné pour réaliser son plein potentiel*



La MRC de La Matanie, dans le cadre de sa compétence en développement local et régional, s'assure d'offrir un soutien et un accompagnement sur mesure aux organismes et entreprises de son territoire.

### **SOUTIEN AUX ORGANISMES**

Une équipe technique, attentive aux besoins des organismes, propose un accompagnement, ainsi que des outils techniques ou financiers adaptés à chaque projet. Que ce soit pour l'idéation du projet, l'identification des besoins ou des problématiques, la recherche de partenaires ou de financement, les conseillers apportent le soutien nécessaire aux besoins du projet.

La MRC dispose de divers leviers financiers pour appuyer les organismes de son territoire.

**Pour plus d'informations, visitez le site Internet de la MRC ou contactez l'équipe de développement rural et territorial au 418 562-6734.**

## Soutien financier

### Fonds régions et ruralité (FRR)

Sous forme de subventions, le FRR permet de soutenir des projets structurants pour le territoire visant à améliorer les milieux de vie et la vitalisation des communautés (*Politique de soutien aux projets structurants pour améliorer les milieux de vie de la MRC de La Matanie*). La MRC est en appel de projets en continu pour le volet Soutien à la vitalisation. Un cadre de vitalisation est disponible pour consultation afin de connaître plus en détails les critères d'admissibilité de nos appels de projets ([lamatanie.ca](http://lamatanie.ca)).

### Dons et commandites

Sous forme de dons et commandites, la MRC peut soutenir des activités et événements **qui contribuent au dynamisme du territoire** et qui sont porteurs pour les communautés (*Politique d'octroi des dons et commandites*).

## SOUTIEN AUX ENTREPRISES

Développement économique Matanie (DEM) est l'organisme délégataire de la MRC de La Matanie. Sa mission est d'accroître la vitalité économique et l'attractivité de La Matanie en créant des alliances stratégiques avec des partenaires et en accompagnant, avec agilité, les entrepreneurs.

Ses mandats sont :

- Le développement économique;
- Le développement et la promotion touristique;
- Le marketing territorial (attractivité et rétention de la main-d'œuvre).



### Pour joindre l'équipe :

- Jean Langelier, directeur général - 418 556-9086 / [jeanlangelier@dem.quebec](mailto:jeanlangelier@dem.quebec)

### Conseillères en développement économique :

- Isabelle Gauthier (Chef d'équipe) - 581 502-9027 / [isabellegauthier@dem.quebec](mailto:isabellegauthier@dem.quebec)

- Mia-Lisa Pichette - 581 500-5841 / [mialisapichette@dem.quebec](mailto:mialisapichette@dem.quebec)

- Audrey-Ann Pelletier - 581 502-4029 / [audreyannpelletier@dem.quebec](mailto:audreyannpelletier@dem.quebec)



# POLITIQUES FAMILIALES ET DES AÎNÉS



En partenariat avec :



*La Matanie, un milieu où il fait bon grandir, vivre et vieillir en santé*

## LA DÉMARCHE MUNICIPALITÉ AMIE DES AÎNÉS

Le vieillissement de la population aura des répercussions directes sur les communautés, sur les services et sur divers aspects de la gouvernance locale. En réorientant ses actions et ses communications pour permettre aux aînés de vieillir tout en demeurant actifs, la MRC de La Matanie contribue à la vitalité de ses milieux de vie. La démarche Municipalité amie des aînés (MADA) est le résultat de nombreuses consultations. Elle constitue une façon concrète d'atteindre ses objectifs et de mettre l'aîné au cœur de ses préoccupations. La MRC a renouvelé en 2022 sa politique et son plan d'action en faveur des aînés.



## LA POLITIQUE FAMILIALE MUNICIPALE

La Politique familiale municipale (PFM) de la MRC de La Matanie exprime la volonté des élus de s'engager à favoriser le mieux-être des familles vivant sur son territoire. Elle est le résultat d'une consultation des services municipaux, des familles et des organismes socioéconomiques du milieu. La PFM de la MRC a été réfléchi et rédigée à travers un processus de consultation, de planification et d'évaluation.



## CONCERTATION TERRITORIALE

### *La Matanie, partenaire pour*

#### **SANAM**

La mission du Service d'accueil des nouveaux arrivants de La Matanie (SANAM) est d'informer, d'accueillir et d'accompagner les personnes immigrantes de tous âges, les étudiants internationaux et les nouveaux arrivants canadiens de plus de 35 ans qui s'établissent en Matanie. Grâce à un accueil et des suivis personnalisés, des activités de groupe ainsi que plusieurs autres services gratuits pour faciliter l'intégration des nouveaux arrivants et de leur famille, le SANAM vise à favoriser leur pleine participation dans leur communauté d'accueil.



Les activités offertes aux nouveaux arrivants et à leurs familles sont **aussi ouvertes à la communauté**. Elles comprennent du jumelage interculturel, des activités de découverte du territoire, de réseautage et de socialisation, divers événements interculturels, des séances d'information sur le Québec, la culture, le marché du travail, les valeurs, etc.

Des fiches d'accueil complètes et utiles abordant des thématiques comme le transport, le logement, les écoles, les loisirs, l'apprentissage du français, la santé ou l'emploi ont été spécialement conçues pour faciliter l'arrivée et l'installation des nouveaux arrivants en Matanie. Ces fiches sont disponibles auprès du SANAM et sur son site Internet.

Le SANAM offre aussi des outils ainsi que des ateliers et des formations à la communauté de La Matanie (citoyens, organisations, élus, municipalités et employeurs) pour les sensibiliser aux réalités de l'immigration et du vécu des personnes immigrantes et issues de la diversité.

**Pour découvrir davantage le SANAM**, visitez le site [www.sanamatanie.org](http://www.sanamatanie.org) ou la page Facebook [www.facebook.com/sanamatanie](http://www.facebook.com/sanamatanie).

**Pour plus d'informations, contactez l'équipe SANAM par courriel, [sanam@cgmatane.qc.ca](mailto:sanam@cgmatane.qc.ca) ou par téléphone au 418 562-1240.**







## le bien-être des communautés

### COSMOSS

Afin de donner une chance égale aux jeunes de s'épanouir, plus d'une trentaine d'organismes de La Matanie unissent leurs forces au sein de la Démarche COSMOSS dont la mission est de soutenir le développement des jeunes de 0 à 30 ans. COSMOSS est une communauté de partenaires qui assurent des services aux jeunes, autant dans les réseaux de la santé et de l'éducation que dans les secteurs municipaux, de la petite enfance, de l'emploi et du milieu communautaire. Les actions COSMOSS sont multiples. Elles vont du soutien à la création de parcs et de jardins, à la tenue d'ateliers de développement de langage et d'éveil à la lecture ou encore à des projets d'expérimentation de métiers pour les jeunes.

Ensemble, les partenaires COSMOSS travaillent sur 4 enjeux déterminants sur le parcours de vie des jeunes.

1. De saines habitudes de vie
2. Une entrée scolaire réussie
3. La persévérance scolaire et la réussite éducative
4. Une intégration socioprofessionnelle réussie



Découvrez nos outils et nos réalisations sur [cosmoss.qc.ca/matanie](http://cosmoss.qc.ca/matanie). Pour plus d'informations, contactez la personne responsable de la coordination au 418 566-0221.





## CULTURE ET TOURISME

# *La Matanie, un milieu attractif aux paysages uniques*

### SOUTIEN À LA CULTURE

La culture, les arts et le patrimoine sont des pivots identitaires pour La Matanie et contribuent à améliorer la santé économique et la qualité du milieu de vie régional. La MRC de La Matanie fait une grande place à la culture et soutient l'émergence de nouvelles initiatives culturelles.

Signataire de la Charte des Paysages du Bas-Saint-Laurent, la MRC de La Matanie est impliquée dans des projets de protection, d'information et d'embellissement. Chaque année, elle développe des initiatives pour mettre en valeur la beauté de son territoire. Par exemple, en 2019, ce fut une exposition gratuite sur les Chic-Chocs au phare de Matane.

Active en matière de protection et de mise en valeur du patrimoine, la MRC accompagne les communautés et les propriétaires d'immeubles patrimoniaux. Au fil des ans, elle s'est impliquée dans plusieurs projets visant la sauvegarde et la diffusion de notre patrimoine immatériel et documentaire.

Par ailleurs, la MRC élabore actuellement sa toute première politique culturelle territoriale. Pour ne rien manquer de nos travaux, suivez-nous sur notre page Facebook.

En plus de soutenir des événements ou des lieux de diffusion, grands ou petits (Ex. : PHOS, Le Jubé, etc.), la MRC contribue financièrement, par l'entremise d'un partenariat régional avec le Conseil des arts et des lettres du Québec (CALQ), à des projets de création, de production ou de diffusion au bénéfice des artistes et organismes culturels. La MRC est fière de s'associer à des artistes pour faire rayonner les arts dans l'espace public, notamment sur ses abribus et à ses bureaux (Exposition urbaine avec le Cégep de Matane).

**Pour ne rien manquer des événements et activités culturelles, consultez le calendrier culturel disponible sur le site de la ville de Matane ou de [tourismematane.com](http://tourismematane.com).**



Développement  
Économique  
Matanie

## TOURISMEMATANE.COM

Déléataire de la MRC de La Matanie pour assurer le développement, la promotion et l'accueil touristique sur le territoire, l'organisme Développement économique Matanie (DEM) offre plusieurs outils aux citoyens et à la clientèle touristique afin de faire connaître les attraits et activités touristiques de la région (guide touristique, site Internet [tourismematane.com](http://tourismematane.com), pages Facebook et Instagram Matanie XP). Ces outils ont pour objectif d'offrir toutes les informations pertinentes aux personnes souhaitant réaliser un séjour d'agrément ou d'affaires dans la région.

Le site Internet **tourismematane.com** est la référence la plus à jour concernant l'offre touristique complète de la région. Il devient donc un outil important pour aider à la planification et obtenir les informations pertinentes pour tous les séjours en Matanie.

De plus, une équipe est présente au bureau d'accueil touristique situé au phare de Matane **de juin à septembre** afin d'informer les citoyens et les touristes sur les attraits du territoire. Les agents d'informations touristiques sont présents pour aider à la planification de séjours, aider à la réservation d'hébergement, ainsi qu'informer sur les activités offertes et les informations pratiques de la région.

**Pour plus d'informations, visitez le site Internet de Tourisme Matane ou contactez l'équipe du tourisme au 418 562-1065 ou au numéro sans frais 1 877 762-8263.**

### **Pour joindre l'équipe en tourisme chez DEM :**

**Valérie Landry-Cayouette, directrice du développement touristique**  
418 560-6663 / [valerielcayouette@dem.quebec](mailto:valerielcayouette@dem.quebec)

**Suzy F. Bergeron, technicienne en récréotourisme**  
581 502-5028 / [suzyfbergeron@dem.quebec](mailto:suzyfbergeron@dem.quebec)





## LA NATURE ACCESSIBLE À PROXIMITÉ

### Réserve faunique de Matane

La Réserve faunique de Matane, d'une superficie de 1275 km<sup>2</sup>, présente des paysages saisissants entre les vallées, les lacs, la rivière et la chaîne de montagnes des Chic-Chocs. Elle compte *le plus grand nombre d'originaux au kilomètre carré de tout le Québec!* C'est ce qui fait sa renommée en automne pour la chasse à l'original et au petit gibier. On y retrouve aussi une vingtaine de lacs répartis dans 8 secteurs d'hébergement, où chalets, camping et pêche sont accessibles pour toute la famille.

### Le sentier international des Appalaches (SIA)

Le SIA, qui traverse la Gaspésie sur 650 km, passe sur le territoire de la Réserve faunique de Matane. Ce secteur de randonnée du SIA est reconnu pour sa variété de sentiers et son défi concernant des montées plus techniques et comportant de bons dénivelés.

**Vous trouverez toutes les informations sur le site du sentier international des Appalaches : [www.sia-iat.com/reserve-faunique-de-matane](http://www.sia-iat.com/reserve-faunique-de-matane) ainsi que sur le site de la réserve faunique de Matane : [www.sepaq.com](http://www.sepaq.com).**

### Le fleuve Saint-Laurent

La MRC de La Matanie fait partie du secteur touristique de la Gaspésie appelé « *La côte* ». Le littoral du fleuve Saint-Laurent fait partie de nos paysages sur plusieurs centaines de kilomètres. Plusieurs mammifères marins sont présents le long de l'estuaire, tels que phoques, petits rorquals, rorquals communs, plusieurs espèces d'oiseaux et plus encore.

### Le littoral

Les municipalités longeant le Saint-Laurent ont à cœur de développer l'accès au littoral. Depuis quelques années, les projets de création de parcs, de réfection ou de construction d'infrastructures (Ex. : quai, rampe de mise à l'eau, escalier, etc.) et d'ajout d'interprétation se multiplient.

Depuis 2019, la MRC coordonne, avec l'ensemble des municipalités en bordure du littoral, l'implantation d'une signalisation routière originale afin de diriger les visiteurs vers des lieux publics sécuritaires pour accéder au Saint-Laurent. Le site Internet de Tourisme Matane propose aussi un circuit de découverte avec des arrêts de Baie-des-Sables aux Méchins, incluant la visite de l'exposition maritime et de la tour du phare de Matane.

Entre les couchers de soleil colorés, l'observation de la faune directement sur le fleuve, la pêche sportive en mer et les plages, le fleuve offre de belles possibilités de détente et d'aventure.

**Retrouvez toutes les informations pratiques au [www.tourismematane.com](http://www.tourismematane.com).**



## SÉCURITÉ CIVILE

Pour faire face à d'éventuelles situations hors du commun (tempête de neige, coupure de courant, inondation, tremblement de terre), il est recommandé aux citoyens de préparer **un plan d'urgence et une trousse de secours pour affronter les 72 premières heures**.

Un plan d'urgence permet d'anticiper les événements et de se préparer au mieux en identifiant des sorties de secours et des personnes-ressources. Il permet aussi d'informer tous les membres de la famille d'un lieu de rassemblement et de prendre en compte les besoins de tous, y compris des animaux de compagnie.

Il est également conseillé de se munir d'une trousse pour affronter les 72 premières heures suivant une situation hors du commun afin de pouvoir veiller au maximum à son bien-être et à celui des autres en attendant l'aide gouvernementale, le cas échéant.

### Dans cette trousse, on peut prévoir, par exemple :

- De l'eau en bouteille
- Des aliments non périssables
- Un ouvre-boîte manuel
- Une lampe de poche à manivelle
- Une radio à manivelle
- Une trousse de premiers soins avec sifflet
- Une liste avec les coordonnées de personnes-ressources
- De l'argent comptant et un peu de monnaie
- Vos médicaments sur ordonnance
- De la nourriture pour vos animaux de compagnie
- Des bougies et un briquet
- Des vêtements de rechange
- Des couvertures ou sacs de couchage



Nous vous invitons à consulter le guide de préparation aux urgences du ministère de la Sécurité publique à l'adresse suivante : [http://bit.ly/Guide\\_urgences](http://bit.ly/Guide_urgences)



## PLAN DE MESURES D'URGENCE EN SÉCURITÉ CIVILE POUR LE TNO DE RIVIÈRE-BONJOUR

La MRC de La Matanie a mis en place le Plan de mesures d'urgence en sécurité civile pour le TNO de Rivière-Bonjour. Ce plan permet de :

- Recenser les risques de sinistre majeur et les ressources disponibles
- Évaluer la vulnérabilité des communautés
- Déterminer les objectifs de protection et les actions pour les atteindre





## SÉCURITÉ DES CITOYENS

*La Matanie, un milieu qui rayonne  
par son audace et sa ténacité*

### LE SERVICE RÉGIONAL DE SÉCURITÉ INCENDIE (SRSI)

Le Service régional de sécurité incendie de la MRC de La Matanie regroupe huit entités, dont sept municipalités : Baie-des-Sables, Les Méchins, Grosses-Roches, Saint-Adelme, Sainte-Félicité, Saint-Jean-de-Cherbourg, Saint-René-de-Matane, ainsi que le territoire non organisé (TNO) de Rivière-Bonjour. Au total, le SRSI assure la desserte sur 1 170 km<sup>2</sup> de territoire dans les municipalités et est responsable de 1 695 km<sup>2</sup> de territoire non organisé.

Sur les plans organisationnels et opérationnels, le service compte une équipe à temps plein composée de cinq personnes sous la supervision du directeur. Le service est basé dans l'édifice de La Matanie et chapeaute l'ensemble des casernes locales. En plus de ses tâches quotidiennes, l'équipe de professionnels répond aux appels d'urgence. Le SRSI doit compter sur du personnel formé selon les exigences de la loi. Chacune des casernes est composée d'un chef aux opérations, de sous-officiers et de pompiers à temps partiel. Le service compte un peu plus de 60 pompiers et est en recrutement de façon continue.

Les champs d'intervention des pompiers du SRSI sont très variés : accidents de véhicule avec ou sans désincarcération, sauvetage en milieu isolé, lutte contre les incendies (bâtiment, véhicule, forêt), vérification lors d'alarme incendie et assistance aux autres services d'urgences lorsque nécessaire (policier, ambulancier). Contrairement à la croyance populaire, les incendies représentent environ le quart des interventions du service. De plus, une équipe est également formée et équipée pour effectuer du sauvetage sur cordage.

**Pour plus d'informations, visitez le site Internet de la MRC ou contactez l'équipe du SRSI au 418 562-6734.**

## POUR TOUTE URGENCE, COMPOSEZ LE 911.

### CANDIDATS RECHERCHÉS :

Le SRSI de la MRC est toujours à la recherche de candidates et candidats prêts à relever des défis et se joindre au service. Si vous êtes intéressé(e), adressez-vous à Jimmy Marceau, directeur du SRSI au [jimmy.marceau@lamatanie.ca](mailto:jimmy.marceau@lamatanie.ca) ou au 418 562-6734.



## LA PRÉVENTION INCENDIE

**La prévention des incendies comporte de nombreuses tâches, telles que :** inspection de bâtiments, émission de permis de brûlage, création de plans d'intervention, analyse de risques, éducation et sensibilisation du public.

### L'avertisseur de fumée

**L'avertisseur de fumée** est un dispositif simple, mais efficace, qui permet de gagner de précieuses secondes pour procéder à l'évacuation lors d'un début d'incendie. C'est pourquoi il est obligatoire d'en posséder au minimum 1 par étage (y compris le sous-sol) et de l'installer près des chambres lorsque possible. Il est conseillé de profiter des changements d'heure pour vérifier les avertisseurs de fumée. Pour vérifier l'état du système sonore et électrique, il suffit d'appuyer sur le bouton d'essai. Un signal sonore doit se faire entendre. Pour vérifier la capacité à détecter la fumée, il faut placer, par exemple, une chandelle récemment éteinte sous l'appareil. L'alarme doit retentir après quelques secondes.

### Voici quelques points à garder en mémoire concernant l'avertisseur de fumée :

- Changer la pile lorsqu'un signal sonore intermittent se fait entendre;
- Changer tout avertisseur de fumée après 10 ans de vie;
- S'assurer que les avertisseurs de fumée soient installés au bon endroit :
  - Au plafond ou au mur (à entre 10 et 30 cm du plafond)
  - À 1 mètre de tout système de ventilation, climatiseur, etc.

### Avertisseur de monoxyde de carbone

L'utilisation d'appareils de chauffage à combustible est très répandue en Matanie. Afin de prévenir une intoxication au monoxyde de carbone (CO), il est obligatoire de posséder un avertisseur de CO installé à proximité de la source d'émission. Il est important de comprendre qu'un avertisseur de fumée conventionnel ne détecte pas ce gaz. Pour vérifier l'alarme, il faut maintenir le bouton-test enfoncé jusqu'à ce que celle-ci retentisse. Le temps de réaction peut prendre jusqu'à 20 secondes. C'est la seule manière appropriée de tester vos avertisseurs de CO.





## PERMIS DE BRÛLAGE

### Feux à ciel ouvert (feu d'artifice, feu de joie et feu d'aménagement)

Il est interdit d'effectuer un feu à ciel ouvert sans posséder un permis de brûlage émis par le service de sécurité incendie, et ce, 12 mois par année. La démarche a pour but d'assurer la sécurité du brûlage et d'informer le service de sécurité incendie afin d'éviter des appels non fondés et les coûts qui y sont reliés. Toutefois, un permis de brûlage n'est pas requis si vous possédez un foyer extérieur conforme avec pare-étincelles. Pour le territoire desservi par le SRSI, il est conseillé de faire une demande au moins 72 heures à l'avance, car un membre autorisé du service devra vérifier le site de brûlage. Les demandes peuvent être faites du lundi au jeudi, de 8 h 30 à 16 h 45 :

- Sur le site Internet de la MRC, sous la rubrique « services » puis « sécurité incendie »
- Au bureau municipal ou au bureau de la MRC de La Matanie (par téléphone ou en personne)

**Pour toute question, n'hésitez pas à contacter le Service régional de sécurité incendie au 418 562-6734, ou le Service de sécurité incendie de la Ville (pour Matane, Saint-Ulric, Saint-Léandre et Sainte-Paule) au 418 562-2333.**

## PROTECTION POLICIÈRE ET PRÉVENTION

La Sûreté du Québec assure la desserte du territoire de la MRC de La Matanie depuis le printemps 2002.

### Entente avec la Sûreté du Québec

Depuis 1997, le ministère de la Sécurité publique (MSP) et les municipalités régionales de comté (MRC) signent des ententes de service pour la desserte policière par la Sûreté du Québec. Ces ententes ont institué un nouveau partage des responsabilités entre les municipalités et la Sûreté du Québec pour la gestion de la sécurité publique, conformément à la *Loi sur la police et au Règlement sur la somme payable par les municipalités pour les services de la Sûreté du Québec*. Ce Règlement établit une grille tarifaire des services de la Sûreté du Québec pour permettre une budgétisation prévisible des coûts liés à la protection policière.

L'entente, pour les services de la Sûreté du Québec, encadre de manière formelle les activités policières sur le territoire en précisant notamment le nombre des effectifs et des équipements affectés à la surveillance du territoire. La Sûreté du Québec est responsable de l'application des règlements municipaux relatifs à la paix, au bon ordre et à la sécurité publique sur le territoire. Il s'agit du *Règlement sur la qualité de vie* adopté par les conseils des municipalités de la MRC, laquelle doit s'assurer de l'harmonisation de la réglementation municipale.

Le suivi de l'entente est assuré par le biais du Comité de sécurité publique (CSP), qui compte des représentants municipaux et de la Sûreté du Québec. Les élus, membres du CSP, agissent à la fois comme représentants des citoyens et des municipalités. Ils expriment les attentes et les préoccupations de la population et aident à déterminer les priorités régionales.





## DE LA CRIMINALITÉ



### Le service en travail de rue dans la MRC de La Matanie

La MRC de La Matanie, en partenariat avec d'autres organisations régionales, a conclu, depuis plus de dix ans déjà, une entente qui vise à soutenir financièrement les services en travail de rue au Bas-Saint-Laurent.

Le travailleur de rue est une personne de référence qui est présente dans les milieux de vie des jeunes de 12 à 35 ans (parcs, écoles, bars, etc.). Il vise à établir un lien de confiance avec les jeunes qu'il rencontre. Il adopte une attitude de non-jugement et les discussions qu'il a sont confidentielles. Il écoute, discute, mais surtout, accompagne les gens dans ce qu'ils vivent. Le travailleur de rue peut être disponible à différents moments de la journée selon les besoins des personnes qu'il rencontre, car son horaire est flexible (jour, soir et nuit).

Pour le territoire de La Matanie, deux travailleurs de rue entrent en contact avec les individus dans leurs milieux respectifs. Ces intervenants de milieu épaulent particulièrement ceux qui vivent une situation de vulnérabilité, les accompagnent et les réfèrent aux organismes appropriés.

**N'hésitez pas à communiquer avec les travailleurs de rue lorsque vous en éprouvez le besoin.**

**Abelle Neveu : 418 560-4000 / Cindy Desrosiers : 418 560-6880 (lundi et mardi, de jour)**

**[www.facebook.com/TRMatanie](http://www.facebook.com/TRMatanie)**

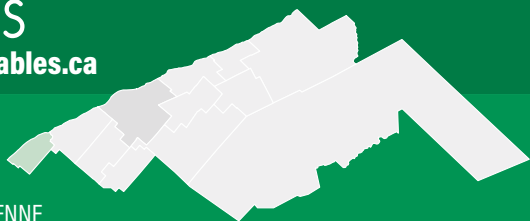
# LES MUNICIPALITÉS DE LA MRC DE LA MATANIE



## BAIE-DES-SABLES

[www.municipalite.baiedessables.ca](http://www.municipalite.baiedessables.ca)

- **FONDATION** : 1859
- **POPULATION** : 622
- **GENTILÉ** :  
BAIE-DES-SABLIEN, BAIE-DES-SABLIENNE
- **DEVISE** : « J'ACCUEILLE ET RETIENS... »



Située en bordure du Saint-Laurent, la municipalité de Baie-des-Sables est la porte d'entrée ouest de La Matanie. Faisant 65,30 km<sup>2</sup>, elle tire son nom du littoral sablonneux qui la caractérise. À Baie-des-Sables, la mer, les terrasses fertiles et les coteaux s'harmonisent en une diversité d'espaces qui ont largement contribué à façonner l'occupation humaine de cette localité. On y retrouve un accès privilégié au bord de mer.

Érigée en paroisse en 1869, Baie-des-Sables est reconnue pour son patrimoine architectural : les jolies maisons, le quai, l'ancien moulin (1838), le presbytère (1864) et l'imposant clocher de son église.

Cette municipalité offre une variété de services publics et privés au bénéfice de la population, soit un point de service du CLSC, un bureau de poste, une école, des infrastructures de loisirs (patinoire, balle molle, tennis), un club de ski de fond et raquette, une bibliothèque, un centre communautaire, divers commerces de détail, des entrepreneurs en construction, etc. Des services d'hébergement et de restauration sont également présents.

Enfin, notons que le chanteur du groupe de musique Will Driving West, David Ratté, est originaire de Baie-des-Sables.

Superficie totale des municipalités tirée du site [www.mamh.gouv.qc.ca/repertoire-des-municipalites](http://www.mamh.gouv.qc.ca/repertoire-des-municipalites)



Crédit photo : Marcel Cousineau

## MUNICIPALITÉ DE BAIE-DES-SABLES

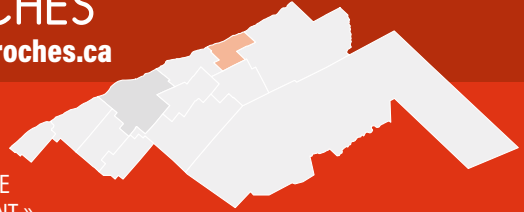
20, rue du Couvent, Baie-des-Sables (Québec) G0J 1C0

Téléphone : 418 772-6218 | Télécopieur : 418 772-6455 | [baiedessables@lamatanie.ca](mailto:baiedessables@lamatanie.ca)

# GROSSES-ROCHES

[www.municipalite.grossesroches.ca](http://www.municipalite.grossesroches.ca)

- **FONDATION** : 1859
- **POPULATION** : 403
- **GENTILÉ** : ROCHELOIS, ROCHELOISE
- **DEVISE** : « AVENIR ESPOIR NAISSANT »



La paisible municipalité de Grosses-Roches, créée officiellement en 1939, offre des paysages à couper le souffle et des couchers de soleil splendides. Le village occupe un territoire de 63,95 km<sup>2</sup>. Le nom de la municipalité témoigne naturellement de sa situation topographique avec la présence en grand nombre de petits rochers de forme arrondie et de couleur brunâtre.

Les gens se rendent à Grosses-Roches pour admirer les collines et les falaises impressionnantes, pour faire du kayak en mer (Route bleue) ou pour emprunter son littoral, véritable sentier à marée basse. On y retrouve une jetée, une rampe de mise à l'eau et un accès au bord de mer.

Pour en connaître davantage sur les différents attraits de la municipalité, il est possible de visiter Le Café du Havre de Grosses-Roches en période estivale. Depuis l'été 2018, on peut entendre et se joindre aux « Percussionnistes du dimanche ».

De plus, accessible en auto à seulement 10 km de la route 132, une pourvoirie offre de nombreux services aux amateurs de pêche, de chasse et de plein air dans un coin de pays à part et privilégié.

Dépanneur, garage, poste d'essence, restaurant, centre et jardin communautaire font également partie de l'offre de services locale.



Crédit photo : Louis-Philippe Cusson

## MUNICIPALITÉ DE GROSSES-ROCHES

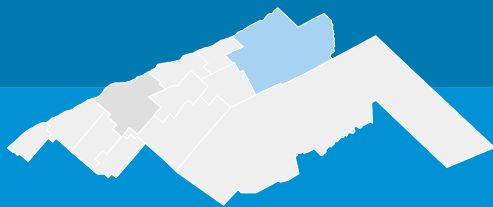
122, rue de la Mer, Grosses-Roches (Québec) G0J 1K0

Téléphone : 418 733-4273 | Télécopieur : 418 733-4273 | [grossesroches@lamatanie.ca](mailto:grossesroches@lamatanie.ca)



# LES MÉCHINS

[www.lesmechins.com](http://www.lesmechins.com)



- **FONDATION** : 1982
- **POPULATION** : 973
- **GENTILÉ** : MÉCHINOIS, MÉCHINOISE



Située à l'extrémité est de la MRC et de la région administrative du Bas-Saint-Laurent, la municipalité de Les Méchins couvre un vaste territoire de 474,31 km<sup>2</sup> qui regroupe près de 1 000 Méchinoises et Méchinois. La localité actuelle des Méchins résulte de la fusion, en 1982, de Saint-Paulin-Dalibaire, de Saint-Thomas-de-Cherbourg et des Méchins. Notons que cette fusion explique la grande superficie de la municipalité.

La mer, la montagne et la forêt constituent un cadre idéal pour la pratique de nombreuses activités telles que les sports motorisés, le plein air ou la plongée sous-marine. L'économie de la municipalité se distingue par la présence d'un chantier naval d'importance et d'un quai de pêche.

Sur le fleuve, on s'adonne au kite-surfing, à la voile et au kayak de mer. En saison estivale, on y retrouve les amateurs de pétanques dans un splendide parc offrant des terrains aménagés en bordure de mer, notamment dans le cadre du Régional Desjardins annuel.

On compte également plusieurs services de proximité et commerces au bénéfice de la population. Un point de service du CLSC, une école, un bureau de poste, une bibliothèque municipale, un aréna, un sentier de ski de fond, une maison des jeunes, un centre communautaire, des services d'hébergement et de restauration, un camping, des garages, une quincaillerie, des dépanneurs et des services financiers.



## MUNICIPALITÉ DE LES MÉCHINS

239, Bellevue Ouest, Les Méchins (Québec) G0J 1T0

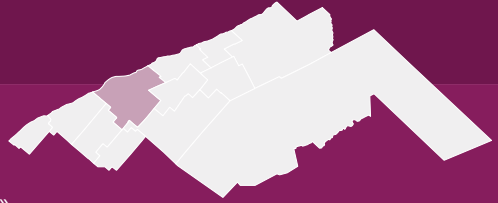
Téléphone : 418 729-3952 | [lesmechins@lamatanie.ca](mailto:lesmechins@lamatanie.ca)

Crédit photo : Jay Zack Eli

# MATANE

[www.ville.matane.qc.ca](http://www.ville.matane.qc.ca)

- **FONDATION** : 2001
- **POPULATION** : 14 000
- **GENTILÉ** : MATANAIS, MATANAISE
- **DEVISE** : « PASSION ET SAVOIR-FAIRE »



En plein centre de la MRC, au carrefour de grandes voies terrestres et maritimes, la ville de Matane compte plus de 14 000 Matanaises et Matanais occupant un territoire de 230,44 km<sup>2</sup>. Au cœur de la ville, la présence de la rivière Matane constitue l'un des joyaux naturels de la région.

L'actuelle ville de Matane a été créée le 26 septembre 2001 à la suite de la fusion des municipalités de Petit-Matane, de Saint-Luc-de-Matane, de Saint-Jérôme-de-Matane et de Matane.

Depuis le milieu du 19<sup>e</sup> siècle, des industries se sont implantées à Matane pour profiter de son site stratégique, en bordure du Saint-Laurent, et des infrastructures de transport qui, progressivement, sont venues s'y greffer. Encore aujourd'hui, ces avantages marqués permettent à Matane de s'affirmer comme ville maritime dynamique avec son port de mer, son chantier naval, son importante usine de transformation de la crevette, son traversier-rail et son traversier assurant une liaison avec la Côte-Nord. Matane profite aussi de la présence de grandes industries notamment dans les secteurs des pâtes et papiers, de la transformation du bois, de l'énergie éolienne et du béton. Enfin, Matane est un pôle institutionnel avec son cégep et son centre hospitalier, ainsi qu'un lieu propice aux arts et à la culture.

Occupant le rôle de pôle de services, Matane offre l'opportunité de pratiquer tous les sports et loisirs imaginables! Que ce soit par l'utilisation de l'aréna, de la piscine, de la station de ski, du club de golf ou par le biais de clubs sportifs ou de services, il y a toujours la possibilité de participer à une activité. Ces infrastructures et services de loisirs sont disponibles et accessibles pour l'ensemble des citoyennes et citoyens de La Matanie au même titre que ceux de Matane.

Matane est aussi une ville de culture et de biens patrimoniaux, dotée d'amphithéâtres où sont présentés des productions théâtrales, des concerts de musique et autres spectacles. Le Complexe culturel Joseph-Rouleau, situé au centre-ville, héberge la salle d'exposition du centre d'artistes L'Espace F et la bibliothèque municipale de Matane.



Crédit photo : Studio du Ruisseau\_Robert Baronet

## VILLE DE MATANE

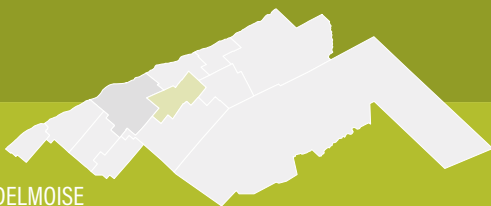
230, avenue Saint-Jérôme, Matane (Québec) G4W 3A2

Téléphone : 418 562-2333 | Télécopieur : 418 562-4869 | [mairie@ville.matane.qc.ca](mailto:mairie@ville.matane.qc.ca)



# SAINT-ADELME

[www.municipalite.st-adelme.ca](http://www.municipalite.st-adelme.ca)



- **FONDATION** : 1933
- **POPULATION** : 514
- **GENTILÉ** : SAINT-ADELMOIS ET SAINT-ADELMOISE
- **DEVISE** : « ENSEMBLE VERS L'AVENIR! »



Fondée comme mission en 1916, Saint-Adelme devient officiellement une municipalité en 1933. La municipalité compte aujourd'hui plus de 500 Saint-Adelmoises et Saint-Adelmois. Logée dans l'arrière-pays à la lisière des Chic-Chocs, la municipalité est répartie sur une superficie de 102,35 km<sup>2</sup>. C'est un endroit inspirant où il fait bon vivre. Le coin est considéré comme un paradis pour les amateurs de chasse, de pêche et de sports motorisés. Saint-Adelme regorge de paysages magnifiques, façonnés par la pratique de l'agriculture et la forêt.

Au cours des dernières années, le village s'est refait une beauté par l'amélioration de ses routes, de ses infrastructures et la mise aux normes de l'eau potable. Le développement du milieu confirme, une fois de plus, le dynamisme et la volonté de développer qui animent les citoyennes et citoyens.

À titre d'exemple, la troupe de comédiens amateurs encadrés par une équipe de production professionnelle, le Théâtre du Bedeau, créé en septembre 2010, a su rayonner au-delà du territoire de La Matanie. En plus de promouvoir la culture, le Théâtre du Bedeau contribue à un essor économique et social pour le village de Saint-Adelme, puisque des milliers de spectateurs affluent de toutes parts pour assister à l'une ou l'autre de ses productions théâtrales.

Vivre à Saint-Adelme, c'est aussi avoir accès à plusieurs services et installations, notamment une école, des services financiers, un centre des loisirs, une patinoire, un sentier de ski de fond et raquette, un restaurant, ainsi qu'une coopérative de services regroupant un dépanneur, une station-service et un comptoir postal. Un relais pour motoneiges et VTT ouvert à l'année et un centre d'activité physique sont également présents



Crédit photo : Sébastien Letourneau

## MUNICIPALITÉ DE SAINT-ADELME

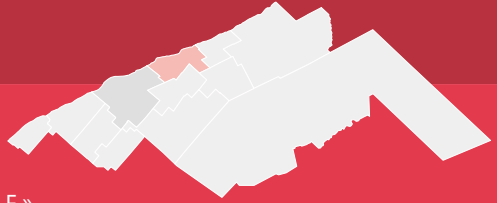
138, rue Principale, Saint-Adelme (Québec) G0J 2B0

Téléphone : 418 733-4044 | Télécopieur : 418 733-4111 | [st-adelme@lamatanie.ca](mailto:st-adelme@lamatanie.ca)

# SAINTE-FÉLICITÉ

[www.saintefelicite.ca](http://www.saintefelicite.ca)

- **FONDATION** : 1996
- **POPULATION** : 1144
- **GENTILÉ** : FÉLICITOIS ET FÉLICITOISES
- **DEVISE** : « AU FIL D'UN PREMIER SIÈCLE »



Localisée en bordure du littoral, près des contreforts des monts Chic-Chocs, la municipalité de Sainte-Félicité couvre une superficie de 91,51 km<sup>2</sup> et regroupe environ 1100 Félicitoises et Félicitois. Aujourd'hui, les traces du passé maritime sont toujours présentes et offrent de magnifiques paysages littoraux façonnés par la pratique de l'agriculture.

La population démontre une volonté certaine de prendre en main le développement de sa municipalité. Ainsi, plusieurs entreprises et la coopérative de santé contribuent grandement à la diversification de l'économie de la municipalité, basée historiquement sur l'agriculture et la forêt. Aussi, au bénéfice de la population, on y retrouve un centre communautaire, une auberge jeunesse, un marché, un service de guichet automatique et des salons de coiffure.

Avec son accès public au bord de mer, ses sentiers en forêt de ski de fond et raquette, sa patinoire, son terrain multifonctionnel et ses couchers de soleil spectaculaires, Sainte-Félicité sait charmer autant ses visiteurs que ses habitants.

Enfin, notons que la municipalité de Sainte-Félicité constitue le village natal de la célèbre interprète Isabelle Boulay et de la comédienne, musicienne et entrepreneure Véronique Gagné, bien connue sous le nom d'Atchoum le clown. D'ailleurs, la municipalité a nommé un parc, situé en bordure de l'une des plus belles plages de La Matanie, en l'honneur d'Isabelle Boulay.



Crédit photo : Steve Bouchard

## MUNICIPALITÉ DE SAINTE-FÉLICITÉ

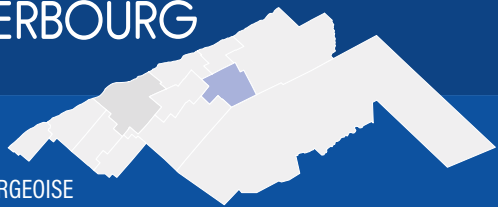
151, rue Saint-Joseph, Sainte-Félicité (Québec) G0J 2K0

Téléphone : 418 733-4628 | Télécopieur : 418 733-8377 | [ste-felicite@lamatanie.ca](mailto:ste-felicite@lamatanie.ca)



# SAINT-JEAN-DE-CHERBOURG

[www.st-jeandecherbourg.ca](http://www.st-jeandecherbourg.ca)



- **FONDATION** : 1933
- **POPULATION** : 179
- **GENTILÉ** : CHERBOURGEOIS ET CHERBOURGEOISE
- **DEVISE** : « S'UNIR POUR PROGRESSER »



Au cœur des montagnes et des forêts du Haut-Pays, le village de Saint-Jean-de-Cherbourg se déploie sur 113,93 km<sup>2</sup>, dont 90 % sont couverts de forêts. On y retrouve des points de vue à couper le souffle grâce à son positionnement au pied des monts Chic-Chocs. Cette communauté compte également près de 170 Cherbourgeoises et Cherbourgeois.

Le développement de Saint-Jean-de-Cherbourg s'est amorcé dans les années 1930 et la colonisation a connu un certain succès, en partie à cause de l'attrait du travail en forêt. Malgré un certain déclin, ce secteur d'activité est encore le principal gagnepain des habitants de la municipalité. La municipalité a été menacée de disparaître dans les années 1970, mais la mobilisation de la population a su sauver Saint-Jean-de-Cherbourg dans le cadre de la première des Opérations Dignité.

Témoin de l'histoire de la municipalité, le centre communautaire est un lieu de rassemblement important pour la collectivité. Les organismes du milieu peuvent louer la grande salle du centre pour la tenue de leurs activités. Le centre communautaire abrite aussi une salle de conditionnement physique et une friperie.

Saint-Jean-de-Cherbourg est un paradis pour les adeptes de la chasse, de la randonnée et des sports motorisés. Le mont Vélo offre de vastes champs de neige propices à la pratique de la motoneige hors-piste. Aussi, au bénéfice de la population, une patinoire, des sentiers de raquette et de marche, un jardin communautaire, un parc intergénérationnel, ainsi qu'un relais pour motoneigistes et amateurs de plein air.

De par sa localisation, la communauté de Saint-Jean-de-Cherbourg doit faire preuve de ténacité et d'ingéniosité pour assurer son développement. La devise « S'unir pour progresser » reflète bien le désir d'aller de l'avant de ses habitants.



## MUNICIPALITÉ DE SAINT-JEAN-DE-CHERBOURG

1, 8<sup>e</sup> Rang, Saint-Jean-de-Cherbourg (Québec) G0J 2R0

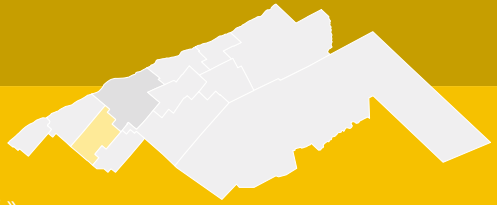
Téléphone : 418 733-8177 | Télécopieur : 418 733-8177 | [st-jeandecherbourg@lamatanie.ca](mailto:st-jeandecherbourg@lamatanie.ca)



# SAINT-LÉANDRE

[www.st-leandre.ca](http://www.st-leandre.ca)

- FONDATION : 1912
- POPULATION : 376
- GENTILÉ : LÉANDAIS ET LÉANDAISE
- DEVISE : « ESPOIR, TÉNACITÉ, SUCCÈS »



Saint-Léandre occupe un territoire de 105,76 km<sup>2</sup> et abrite une population d'environ 400 Léandaïses et Léandaïs. La municipalité présente un territoire dont le paysage constitue un milieu en transition entre les terrasses agricoles du Saint-Laurent et les plateaux forestiers de l'arrière-pays. Elle a fait figure de pionnière, en 1998, en accueillant l'un des premiers grands parcs éoliens du Québec.

La municipalité de Saint-Léandre a été créée en 1912, douze années après l'érection de la paroisse du même nom. La dénomination municipale honore le souvenir du premier colon de l'endroit, Léandre Bernier. Depuis sa création, la municipalité appuie son développement sur l'exploitation de la forêt et l'agriculture.

Sur le plan des loisirs et des infrastructures, on retrouve un terrain multifonctionnel, une patinoire, une salle municipale, une serre, un jardin, un centre communautaire et les sentiers de la Grotte des fées. Sur le plan art et culture, le centre socioculturel Le Jubé offre, depuis mai 2018, des expositions et événements.

« Espoir, ténacité, succès », telle est la devise de la municipalité de Saint-Léandre. Ses citoyennes et citoyens l'incarnent par leur implication dans leur communauté.



Crédit photo : Tommy Ferlatte

## MUNICIPALITÉ DE SAINT-LÉANDRE

2005, rue de l'Église, Saint-Léandre (Québec) G0J 2V0

Téléphone : 418 737-4973 | Télécopieur : 418 737-487 | [st-leandre@lamatanie.ca](mailto:st-leandre@lamatanie.ca)



# SAINTE-PAULE

[www.municipalite.sainte-paule.qc.ca](http://www.municipalite.sainte-paule.qc.ca)



- FONDATION : 1968
- POPULATION : 255
- GENTILÉ : PAULÉENS ET PAULÉENNE



Cette municipalité de 88,19 km<sup>2</sup>, localisée dans le haut pays, se caractérise par un relief montagneux où les pentes abruptes sont fréquentes. Une grande partie de cette étendue est exploitée à des fins forestières. Sainte-Paule s'avère aussi être un territoire riche en lacs et en cours d'eau.

Les Pauléennes et Pauléens peuvent compter sur les attraits de leur vaste territoire et sur leur capital humain pour dynamiser leur communauté. Le lac du Portage constitue le plus important secteur de villégiature de la MRC et l'un des seuls où l'on peut pratiquer des activités nautiques. On y retrouve également cabanes à sucre et sentiers de plein air. Avec des paysages fabuleux situés entre lacs et montagnes, ainsi qu'avec son microclimat, la municipalité sait se démarquer par son caractère unique.

Sainte-Paule fut menacée de disparaître dans les années 1970 en raison du plan de relocalisation des habitants dessiné par le Bureau d'aménagement de l'Est du Québec. C'est la mobilisation de la population dans le cadre de la première des Opérations Dignité qui a permis d'éviter la fermeture du village. Cette détermination est toujours présente au sein de la communauté.

Sur le plan événementiel, depuis 1998, l'activité automnale de la chasse aux faisans de Sainte-Paule est reconnue et rayonne au-delà du territoire de la MRC. On y retrouve aussi érablière, un centre et un jardin communautaire, une bibliothèque, un terrain multifonctionnel, une installation de curling extérieur, une école à vocation spécialisée en abattage manuel, ainsi qu'un sentier de raquette et de marche.



Crédit photo : Steve Bouchard

## MUNICIPALITÉ DE SAINTE-PAULE

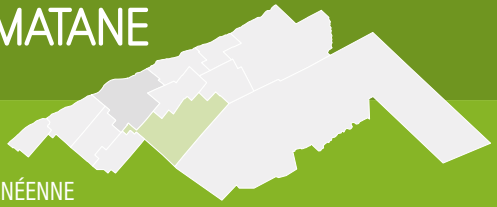
102, rue Banville, Sainte-Paule (Québec) G0J 3C0

Téléphone : 418 737-4296 | Télécopieur : 418 737-9460 | [ste-paule@lamatanie.ca](mailto:ste-paule@lamatanie.ca)

# SAINT-RENÉ-DE-MATANE

[www.saintrene.ca](http://www.saintrene.ca)

- FONDATION : 1982
- POPULATION : 954
- GENTILÉ : SAINT-RENÉEN ET SAINT-RENÉENNE
- DEVISE : « AGRICULTURE, NATURE, SYLVICULTURE »



La municipalité de Saint-René-de-Matane est issue de la fusion des paroisses de Saint-René-de-Matane et de Saint-Nil en 1982. Elle occupe un vaste territoire majoritairement forestier de 258,29 km<sup>2</sup> et abrite près de 1 000 Saint-Renéennes et Saint-Renéens. Réputée pour la pêche au saumon grâce à la majestueuse rivière qui parcourt son territoire, Saint-René-de-Matane se démarque par la beauté de ses paysages et sa forêt giboyeuse.

Principale voie d'accès à la Réserve faunique de Matane, la municipalité voit converger les chasseurs, pêcheurs et adeptes de plein air. Elle possède deux magnifiques ponts couverts restaurés qui constituent un attrait patrimonial de grande qualité et qui font la fierté de ses habitants.

La devise de la municipalité, « Agriculture, nature, sylviculture », témoigne une fois de plus de l'attachement à la terre et de l'omniprésence des richesses naturelles sur son territoire.

La portion habitée ainsi que l'agriculture se concentrent dans la vallée de la rivière Matane, qui traverse la municipalité. Située en bordure de la rivière Matane, la route 195 constitue un axe important permettant de relier Matane et Amqui, en plus de favoriser le développement des activités économiques de la municipalité.

Saint-René-de-Matane se positionne également comme un milieu dynamique en proposant des services et des infrastructures propices à l'épanouissement de toutes les générations. En effet, la municipalité possède différents espaces de sports et de loisirs comme des sentiers pédestres, de VTT et de motoneiges, un parc municipal, une patinoire extérieure, un jardin et centre communautaire et une bibliothèque. On y retrouve des services d'hébergement et de restauration, un camping, un poste d'essence et un dépanneur.



Crédit photo : Tommy Ferlatte

## MUNICIPALITÉ DE SAINT-RENÉ-DE-MATANE

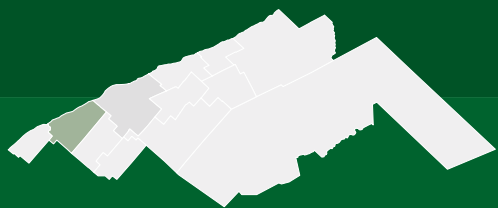
178, avenue Saint-René, Saint-René-de-Matane (Québec) G0J 3E0

Téléphone : 418 224-3306 | Télécopieur : 418 224-3259 | [st-renedematane@lamatanie.ca](mailto:st-renedematane@lamatanie.ca)



# SAINT-ULRIC

[www.st-ulric.ca](http://www.st-ulric.ca)



- **FONDATION** : 2000
- **POPULATION** : 1617
- **GENTILÉ** : ULRICOIS ET ULRICOISE
- **DEVISE** : « S'UNIR POUR GRANDIR »



La municipalité de Saint-Ulric s'étend sur 121,79 km<sup>2</sup> et regroupe une population de plus de 1500 Ulricoises et Ulricois, ce qui en fait la deuxième municipalité la plus peuplée de la MRC. La nature y est omniprésente et les touristes découvrent de plus en plus cette région, qui se démarque par le charme de ses chutes d'eau, la présence d'un vignoble et son pont couvert.

La colonie de Rivière-Blanche, du nom de l'impétueuse rivière qui en constitue le cœur, accueille ses pionniers dès 1844. La paroisse fut érigée sous le vocable de Saint-Ulric afin de perpétuer la mémoire de l'honorable juge Ulric J. Tessier, possesseur d'un fief à la Rivière-Blanche et donateur d'un terrain pour la construction de la première chapelle en 1856.

Aujourd'hui, la municipalité de Saint-Ulric jouit à la fois de la proximité de la ville de Matane et de la quiétude de ses grands espaces. Son territoire embrasse trois rivières, plusieurs lacs ainsi que des zones agricoles et forestières. La rue principale du village, l'avenue Ulric-Tessier, est bordée de demeures ancestrales qui évoquent l'histoire de sa communauté forte et fière. Notons que la municipalité de Saint-Ulric a accueilli en son territoire, en 1998, l'un des premiers grands parcs éoliens du Québec.

Saint-Ulric offre à ses citoyennes et citoyens la possibilité de pratiquer leurs sports et loisirs préférés dans leur milieu. Ceux-ci peuvent utiliser les terrains de jeux (basket, soccer, volley-ball, pétanque, etc.) et pratiquer d'autres activités (cours d'équitation, cueillette de petits fruits, etc.). On y retrouve un accès au fleuve pour la baignade et le kayak, des sentiers pédestres, des pistes de ski de fond et raquette en espace boisé, une piste cyclable, un verger et un centre communautaire.

La population bénéficie d'une école et des services de plusieurs commerces et entreprises. On y retrouve des services d'hébergement et de restauration, une épicerie, un poste d'essence, un dépanneur, une tourbière et une résidence pour personnes âgées autonomes.



## MUNICIPALITÉ DE SAINT-ULRIC

128, avenue Ulric-Tessier, Saint-Ulric (Québec) G0J 3H0

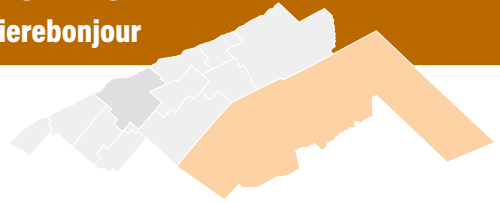
Téléphone : 418 737-4341 | Télécopieur : 418 737-9242 | [st-ulric@lamatanie.ca](mailto:st-ulric@lamatanie.ca)

# TNO DE RIVIÈRE-BONJOUR

[www.lamatanie.ca/tnorivierebonjour](http://www.lamatanie.ca/tnorivierebonjour)



RIVIÈRE-BONJOUR



Immense territoire de 1 694,95 km<sup>2</sup>, le territoire non organisé (TNO) de Rivière-Bonjour est pratiquement inhabité avec ses 10 habitants saisonniers et est difficile d'accès, principalement en hiver.

Le TNO de Rivière-Bonjour doit son appellation à la rivière du même nom qui coule sur une distance de 15 km, entre le lac Bonjour, dans le canton de Le Clercq, et la rivière Matane. Ce cours d'eau se caractérise par une vallée profonde bordée des Chic-Chocs, qui culminent à 1 000 m d'altitude. Plusieurs ruisseaux descendent de ses flancs montagneux pour se déverser dans cette rivière.

Le TNO de Rivière-Bonjour englobe une partie importante de la réserve faunique de Matane ainsi qu'une portion de la zone d'exploitation contrôlée (ZEC) de Cap-Chat. Il s'agit d'un territoire forestier où la conservation, la villégiature sommaire et l'exploitation de la forêt et des ressources fauniques sont les principales activités. Une route secondaire traversant la réserve faunique longe les rivières Matane et Bonjour.

Il est possible de faire de la longue randonnée à travers le sentier traversant la réserve faunique de Matane. Plusieurs randonnées d'un jour sont également accessibles. Parmi celles-ci, on retrouve le sentier du mont Nicol-Albert, qui est reconnu pour être un des plus grands défis sportifs des Chic-Chocs avec ses 880 m de dénivélé. Une autre section de randonnée amène à l'impressionnante chute Hélène, d'une hauteur de 50 mètres, accessible via un sentier de faible dénivélé.

Dans la section de la Réserve faunique de Matane, exploitée par la SÉPAQ, la location de chalet et de terrains de camping pour des séjours de pêche en lac ou de chasse aux petits et gros gibiers, est disponible en période estivale et automnale. La location d'équipement et la pratique de sports comme le vélo, le kayak et la planche à pagaie sont aussi disponibles.

Dans la portion de la ZEC Cap-Chat, les services offerts sont la location de chalets et les activités de chasse et pêche. Sur ce territoire, une entreprise exploite aussi les particularités du secteur du canyon Beaulieu en offrant des activités de canyonisme. Cette activité est un mélange de randonnée, de descente en rappel et de glissades d'eau naturelles.



158, rue Soucy, 2<sup>e</sup> étage, Matane (Québec) G4W 2E3

Téléphone : 418 562-6734 | Télécopieur : 418 562-7265 | [mrcdelamatanie@lamatanie.ca](mailto:mrcdelamatanie@lamatanie.ca)

# LA SÛRETÉ DU QUÉBEC

## MOT DU RESPONSABLE DE POSTE

À titre de responsable du poste de la MRC de La Matanie, j'ai le plaisir de participer, pour une deuxième édition, à la publication du Guide du citoyen pour le territoire.

Mon équipe, formée de policiers et de civils, et moi travaillons quotidiennement afin de permettre à tous les citoyens de jouir d'un milieu de vie agréable et d'un réseau routier sécuritaire.

Pour ce faire, les membres du Comité de sécurité publique de la MRC déterminent en collaboration avec la Sûreté, des priorités d'action spécifiques pour la MRC de La Matanie. Ainsi, les policiers peuvent concentrer leur travail sur les enjeux vous touchant plus directement.

Les pages suivantes présentent des renseignements utiles pour les citoyens de la MRC et quelques-unes des activités réalisées par nos membres.

Sachez que les policiers et les employés civils de la Sûreté du Québec demeurent en tout temps disponibles pour répondre à vos interrogations et vous conseiller lors de situations particulières.

Au plaisir de vous rencontrer et bonne lecture!

### **Sergent Éric Frappier**

Responsable de poste pour la MRC de La Matanie



### MISE EN GARDE

La participation et la responsabilité de la Sûreté du Québec à l'égard de ce document sont limitées à la présente section (pages 70 à 77). Les informations inscrites ont été validées en juillet 2023.

## DESCRIPTION DU TERRITOIRE

Le poste de la Sûreté du Québec de la MRC de La Matanie est situé au 1333, av. du Phare Ouest à Matane. Policiers patrouilleurs, enquêteurs et employés civils assurent un service sept jours sur sept, 365 jours par année. Ils offrent leurs services aux onze municipalités et au territoire non organisé, soit une population de 21 037 personnes sur un territoire d'une superficie en terre ferme de 3 314,74 km<sup>2</sup>.

### POUR NOUS JOINDRE :

En cas d'urgence, pour un maximum de sécurité, il est préférable de composer le **911** puisque lors d'interruptions du service téléphonique, le service dispose des données de l'appelant.

Si vous vous trouvez dans une municipalité qui n'est pas desservie par le **911**, veuillez composer le **310-4141** ou **\*4141** sur votre cellulaire.

S'il s'agit d'une demande administrative, d'une demande d'information ou pour joindre un policier en particulier, vous devez composer le numéro de téléphone du poste de la MRC de La Matanie, soit le **418 562-2222**, de 8 h 30 à 16 h 30.

**Pour obtenir des informations d'ordre général, vous pouvez consulter le site Internet de la Sûreté du Québec à l'adresse suivante : [www.sq.gouv.qc.ca](http://www.sq.gouv.qc.ca).**





## DESCRIPTION DU CENTRE DE SERVICES DE LA MRC

Afin de favoriser l'entraide entre les MRC, de partager l'expertise des ressources et de mettre en commun la gestion administrative des postes, la Sûreté du Québec a mis en place des centres de services offrant du soutien à plus d'une MRC d'une même région.

Le poste de la MRC de La Matanie fait partie du Centre de services de Matane.

L'équipe de gestion et de soutien administratif dessert également les MRC de La Matapédia, de La Haute-Gaspésie et d'Avignon.

L'équipe de gestion du Centre de services de La Matanie est composée d'un directeur au grade de capitaine et d'un officier aux opérations au grade de lieutenant, et est soutenue par du personnel civil.



## LE COMITÉ DE SÉCURITÉ PUBLIQUE ET LES PRIORITÉS LOCALES

Le Comité de sécurité publique (CSP) a pour mission d'associer les élus municipaux au maintien d'un milieu de vie sécuritaire, d'assurer le suivi des services policiers offerts par la Sûreté du Québec et de créer un lien de communication privilégié entre la Sûreté du Québec et la clientèle desservie.

Le CSP de la MRC de La Matanie est formé du préfet de la MRC, qui est président du CSP, des maires de 4 municipalités dont Matane, d'un conseiller municipal de Matane, du responsable de poste et du directeur du Centre de services. La directrice générale de la MRC agit à titre de secrétaire du comité. Le directeur général de la Ville de Matane assiste également au CSP. Le comité se réunit tous les deux mois afin d'effectuer le suivi des activités policières. Chaque année, il met à jour les priorités d'action qui orientent le travail policier en fonction des besoins et de la volonté du milieu. Le comité a établi les priorités suivantes pour l'année 2023-2024 :

- Effectuer des opérations en lien avec les distractions au volant, incluant l'usage du téléphone cellulaire.
- Effectuer des interventions en regard du respect des traverses pour piétons.
- Vitesse sur le réseau routier





## Une police près de la communauté

### Partenaire en prévention de la criminalité

La Sûreté du Québec est connue et reconnue pour sa capacité d'intervention préventive face aux enjeux de criminalité contemporains, tels que les dangers que représentent la fonction de géolocalisation pour les victimes de violence entre partenaires intimes ou encore le partage d'images à caractère sexuel entre jeunes.

Le travail de partenariat et la mobilisation de patrouilleurs, de policiers jeunesse et de policiers dédiés aux relations avec la communauté (par exemple : auprès des aînés, des commerçants, des communautés autochtones et culturelles) permettent à la Sûreté du Québec d'agir de façon proactive. Ce travail en amont se réalise en allant à la rencontre des citoyens pour les informer et les sensibiliser aux stratagèmes en cours, en plus de les outiller pour assurer au mieux leur sécurité.

Que ce soit en matière de fraudes, de cybercriminalité, d'intimidation, de violence, de maltraitance ou de vol, le site Internet de la Sûreté présente toute une gamme d'outils, de conseils, de guides et de références mis à la disposition des citoyens. Il peut être consulté à l'adresse [www.sq.gouv.qc.ca/services/prevention](http://www.sq.gouv.qc.ca/services/prevention).

### Parrainage

Le poste de la MRC de La Matanie a mis en place un programme de parrainage dans les municipalités qu'il dessert. Ce programme consiste à renforcer les liens entre le corps policier et les citoyens ainsi que leurs représentants en permettant à la Sûreté du Québec d'enrichir son réseau d'échange d'informations, d'offrir une meilleure accessibilité aux services et de faciliter les interventions policières en vue d'une résolution de problèmes locaux. Ces liens favorisent la connaissance des attentes et des besoins de la population.

Les policiers mettent tout en œuvre pour assurer un service accessible et de qualité. Les citoyens ont la possibilité de joindre en tout temps un policier pour obtenir les services ou l'information nécessaire.



## Gendarmerie

Les policiers de la Sûreté du Québec assurent une présence familière sur le territoire. Ils patrouillent dans les rues, sur les routes, en voiture, à pied, à vélo et parfois même à cheval, afin de veiller au respect des règlements municipaux relatifs au maintien de la paix, de l'ordre et de la sécurité publique. Ils interviennent quotidiennement pour aider les citoyens aux prises avec différents problèmes.

## Volet récréotouristique

En fonction des périodes de l'année, les policiers du poste de la MRC de La Matanie patrouillent dans les sentiers de quad ou de motoneige en vue d'appliquer la réglementation correspondant à chaque type de véhicule. Ces interventions visent la sécurité dans ces secteurs souvent plus difficiles d'accès. Au cours de leurs patrouilles, les policiers visitent les différents clubs et lieux de rassemblement afin d'y diffuser de l'information de prévention concernant chacune de ces activités.

Chaque saison estivale, des sorties de patrouille nautique sont planifiées. Les principaux plans d'eau concernés sont la rivière Matane et le fleuve St-Laurent. La sensibilisation est au cœur des opérations des policiers afin d'assurer la sécurité de l'ensemble des usagers.

## Enquêtes

Votre poste de la Sûreté du Québec de la MRC de La Matanie possède une équipe d'enquêteurs travaillant sur l'ensemble du territoire afin de lutter contre le crime. Ainsi, les enquêtes locales réalisées toucheront principalement les crimes contre la propriété, les fraudes, les crimes à caractère sexuel et les disparitions.

Dans les cas graves ou complexes requérant un service spécialisé, les unités d'enquête sur les crimes majeurs, sur les crimes contre la personne ou sur les crimes économiques pourront rapidement soutenir les équipes d'enquêtes locales.

## Mesures d'urgence et services spécialisés

En vertu de son statut de police nationale, la Sûreté du Québec veille au rétablissement et au maintien de l'ordre lors d'événements d'envergure provinciale, dirige les opérations de recherche et de sauvetage lors de sinistres, remplit des missions hélicoptérées et dispose de maîtres-chiens, de plongeurs et de techniciens en explosifs.

Elle offre tout un éventail de services spécialisés dont la cueillette et l'analyse de renseignements criminels, la sécurité de l'Assemblée nationale et la protection des personnalités, la surveillance technologique, les interventions lors de prises d'otages, l'analyse du comportement lors de crimes en série, la réalisation de portraits-robots, etc.



# LES QUESTIONS LES PLUS FRÉQUEMMENT POSÉES

## 1. J'aimerais obtenir un rapport concernant l'accident dans lequel j'ai été impliqué. Comment dois-je procéder ?

**Réponse :** Les rapports de collision sont acheminés à la Société de l'assurance automobile du Québec (SAAQ), qui en est la propriétaire et qui est responsable de leur diffusion.

Pour obtenir une copie d'un rapport de collision, vous devez d'abord vous assurer d'avoir en main le numéro de dossier du rapport remis par le policier. Vous pouvez aussi communiquer avec votre assureur afin qu'il l'obtienne pour vous ou directement avec la SAAQ en composant le **1 800 361-7620**.

## 2. Si je porte plainte à la suite d'un délit (vol, voie de fait, menaces, etc.), qu'est-ce qui arrivera par la suite ?

**Réponse :** Les policiers recueilleront votre version des faits par écrit. Ils feront enquête, prendront des photographies s'il y a lieu, rencontreront les témoins potentiels, recueilleront toutes les preuves possibles et procéderont à l'arrestation du suspect, le cas échéant. Un dossier complet sera rédigé et soumis au Directeur des poursuites criminelles et pénales. Celui-ci en fera l'étude et prendra la décision d'intenter des poursuites criminelles ou non, et ce, en fonction de la preuve recueillie.

Si la preuve est estimée suffisante, des procédures judiciaires seront entamées devant le tribunal. Le prévenu ainsi que vous-même serez convoqués devant la cour, et les témoins seront appelés à témoigner.

## 3. Je reçois des appels indésirables. Qu'est-ce que je peux faire ?

**Réponse :** Vous devez vérifier auprès de votre fournisseur de services téléphoniques afin de savoir s'il offre une fonction permettant d'enregistrer le numéro de téléphone à l'origine des appels. Si tel est le cas, vous devrez immédiatement composer le numéro de la fonction à la suite de chacun des appels téléphoniques. Vous devrez également prendre en note la date et l'heure de chacun des appels. Communiquez ensuite avec le service de police pour porter plainte.

Un policier recueillera votre déposition et fera les démarches pour obtenir le numéro de téléphone de l'appelant. Certains fournisseurs offrent la possibilité de bloquer les numéros de téléphone à partir desquels vous ne souhaitez pas recevoir d'appels. Cela peut être une solution lorsque vous voulez régler la situation sans toutefois porter plainte.

## 4. J'ai reçu un courriel (ou message téléphonique) que je crois être frauduleux. Qu'est-ce que je peux faire ?

**Réponse :** Vous ne devez pas y répondre ni le transférer à vos contacts. Ne donnez jamais de renseignements personnels et n'envoyez jamais d'argent. Si vous croyez avoir reçu un courriel ou un message téléphonique frauduleux, vous pourrez le signaler au Centre antifraude du Canada en composant le **1 888 495-8501** ou en vous rendant à l'adresse Internet suivante : **[www.antifraudcentre-centreantifraude.ca](http://www.antifraudcentre-centreantifraude.ca)**.



**5. Je désire me départir d'une arme à feu. Que dois-je faire ?**

**Réponse :** Trois options s'offrent à vous. Vous pouvez la céder à un titulaire de permis d'armes à feu valide de la catégorie appropriée, la faire neutraliser par un armurier ou encore la déposer sans frais à votre poste de police. Dans ce dernier cas, un reçu officiel vous sera remis et l'arme sera détruite. Pour obtenir de plus amples informations, communiquez avec le Programme canadien des armes à feu en composant le **1 800 731-4000**.

**6. J'ai reçu une contravention en vertu du Code de la sécurité routière. Où puis-je la payer ?**

**Réponse :** En tout temps, il est possible de payer votre amende dans une institution financière.

Vous pouvez également acquitter votre contravention selon les modes de paiement indiqués au verso du document ou effectuer votre paiement par Internet sur le site du Bureau des infractions et amendes à l'adresse **www.amendes.qc.ca** ou en composant le **1 877 263-6337**.

Si vous avez reçu votre constat d'infraction dans la MRC de La Matanie, il est possible de l'acquitter en vous rendant au bureau de la MRC situé 158, rue Soucy, 2<sup>e</sup> étage, à Matane.

**7. J'ai besoin d'un document indiquant que je n'ai aucun antécédent judiciaire afin de postuler un emploi. Que dois-je faire ?**

**Réponse :** Si vous demeurez sur le territoire de la MRC de La Matanie, vous devrez communiquer avec le poste de la Sûreté du Québec afin de prendre un rendez-vous pour la prise d'empreintes digitales, si nécessaire. À la suite de votre visite, au besoin, un document sur lequel vos empreintes auront été apposées vous sera remis ainsi que la liste des entreprises qui ont pour mandat de faire le lien avec la GRC afin d'effectuer la vérification. C'est cette entreprise qui publiera le document faisant état du contenu de votre casier.

**8. J'ai été victime d'une arnaque (vol d'identité, fraude ou avez subi une perte financière). Que puis-je faire ?**

**Réponse :** Communiquez avec votre institution financière pour l'aviser du vol de vos renseignements personnels. Avisez également la Sûreté du Québec. Vous pouvez aussi joindre Échec au crime au **1 800 711-1800** ou la Centrale de l'information criminelle au **1 800 659-4264**.

**9. Que faire si je crois avoir été témoin d'une activité illicite ?**

**Réponse :** Si vous êtes témoin d'une activité qui vous semble illicite, communiquez avec la Sûreté du Québec ou la Centrale de l'information criminelle ou au **1 800 659-4264**.

**10. Mon enfant clavarde sur le Net avec un individu aux intentions douteuses. Que puis-je faire ?**

**Réponse :** En premier lieu, parlez à votre enfant. Expliquez-lui les dangers d'Internet. Par la suite, documentez les éléments tel que mentionné dans notre section Cybercriminalité (**www.sq.gouv.qc.ca/services/prevention**), et communiquez avec la Sûreté du Québec.

Pour toute autre question, n'hésitez pas à consulter la foire aux questions accessible sur le site Internet de la Sûreté du Québec, à l'adresse suivante : **www.sq.gouv.qc.ca/faq**.



## SERVICE À LA CLIENTÈLE

### Commentaires généraux

Vous pouvez communiquer avec le responsable du poste de votre région aux coordonnées indiquées à la section « Pour nous joindre ».

### Requête particulière

Pour une requête concernant une situation précise, vous pouvez utiliser le formulaire suivant :

- « Requête d'un citoyen ou d'un intervenant municipal » situé dans la section « Nous joindre – par Internet »: [www.sq.gouv.qc.ca/nous-joindre/](http://www.sq.gouv.qc.ca/nous-joindre/). Vous y accédez en sélectionnant « @Sécurité routière, événement, règlement municipal » à partir du menu déroulant.

### Déontologie

Vous n'êtes pas satisfait du service que vous avez reçu et vous voulez porter plainte ?

Vous pouvez communiquer avec le responsable de poste de votre région ou avec le Commissaire à la déontologie policière du Québec :

- **Internet** : <https://deontologie-policiere.gouv.qc.ca>
- **Courriel** : [deontologie-policiere.quebec@msp.gouv.qc.ca](mailto:deontologie-policiere.quebec@msp.gouv.qc.ca)
- **Téléphone** : 1 877 237-7897



# COORDONNÉES DES EMPLOYÉS



MRC DE LA MATANIE : 418 562-6734  
TRANSPORT ADAPTÉ ET COLLECTIF : 418 566-2001  
COSMOSS : 418 566-0221

## PRÉFECTURE

	POSTE	COURRIEL
<b>Turcotte, Andrew</b> - Préfet	237	<a href="mailto:prefet@lamatanie.ca">prefet@lamatanie.ca</a>

## ADMINISTRATION | GESTION FINANCIÈRE, GREFFE ET ARCHIVES COMMUNICATIONS | RÉCEPTION (ACCUEIL)

	POSTE	COURRIEL
<b>Ross, Line</b> Directrice générale et greffière-trésorière	241	<a href="mailto:line.ross@lamatanie.ca">line.ross@lamatanie.ca</a>
<b>Desrosiers, Nancy</b> Directrice de la gestion financière et responsable de l'évaluation foncière	239	<a href="mailto:nancy.desrosiers@lamatanie.ca">nancy.desrosiers@lamatanie.ca</a>
<b>Roy, Josée</b> Secrétaire de direction et adjointe au greffe	242	<a href="mailto:josee.roy@lamatanie.ca">josee.roy@lamatanie.ca</a>
<b>Saucier, Nathalie</b> Technicienne en administration et documentation	213	<a href="mailto:nathalie.saucier@lamatanie.ca">nathalie.saucier@lamatanie.ca</a>
<b>Dion, Karo</b> Technicienne en gestion financière	236	<a href="mailto:karo.dion@lamatanie.ca">karo.dion@lamatanie.ca</a>
<b>Desjardins, Johanne</b> Technicienne en gestion financière	235	<a href="mailto:johanne.desjardins@lamatanie.ca">johanne.desjardins@lamatanie.ca</a>
<b>Bergeron, Kim</b> Conseillère en communications et affaires publiques	233	<a href="mailto:kim.bergeron@lamatanie.ca">kim.bergeron@lamatanie.ca</a>
<b>Dionne, Marie-Claude</b> Agente de bureau	244	<a href="mailto:marieclaudedionne@lamatanie.ca">marieclaudedionne@lamatanie.ca</a>
<b>Gauthier, Marie-Hélène</b> Réceptionniste-répartitrice	200	<a href="mailto:mrcdelamatanie@lamatanie.ca">mrcdelamatanie@lamatanie.ca</a>
<b>Demers, Karine</b> Réceptionniste-répartitrice	200	<a href="mailto:mrcdelamatanie@lamatanie.ca">mrcdelamatanie@lamatanie.ca</a>

**AMÉNAGEMENT ET URBANISME | GÉNIE FORESTIER | ENVIRONNEMENT | DÉVELOPPEMENT AGRICOLE**

	POSTE	COURRIEL
<b>Banville, Olivier</b> Directeur général adjoint et directeur de l'aménagement et de l'urbanisme	221	olivier.banville@lamatanie.ca
<b>Charest, Valérie</b> Urbaniste	238	valerie.charest@lamatanie.ca
<b>Charette, Daniel</b> Inspecteur en bâtiments	226	daniel.charette@lamatanie.ca
<b>Lajoie, Yvan</b> Inspecteur en bâtiments	227	yvan.lajoie@lamatanie.ca
<b>Savard, Laurie</b> Inspectrice en bâtiments	229	laurie.savard@lamatanie.ca
<b>Baga Tomtcha, Armelle</b> Inspectrice en bâtiment	224	armelle.bagatomtcha@lamatanie.ca
<b>Murray, Lisa</b> Technicienne en aménagement et géomatique	232	lisa.murray@lamatanie.ca
<b>Paquet, France</b> Adjointe aménagement, urbanisme et inspection	223	france.paquet@lamatanie.ca
<b>Arsenault, Eugénie</b> Ingénieure forestière	234	eugenie.arsenault@lamatanie.ca
<b>Sanon, Nixon</b> Conseiller en environnement et cours d'eau / chargé des opérations informatiques	225	nixon.sanon@lamatanie.ca



## SERVICE RÉGIONAL DE SÉCURITÉ INCENDIE

	POSTE	COURRIEL
<b>Marceau, Jimmy</b> - Directeur	327	jimmy.marceau@lamatanie.ca
<b>Desgagnés, Michel</b> Chef de division Prévention et Opérations	325	michel.desgagnes@lamatanie.ca
<b>Bouchard, Dany</b> Chef de division Opérations et Formation / pompier	326	dany.bouchard@lamatanie.ca
<b>Noël-Boivin, Simon</b> Agent de prévention / pompier	420	simon.noel-boivin@lamatanie.ca
<b>Dugas, William</b> Préposé aux services techniques entretien des véhicules et équipements incendie / pompier	323	william.dugas@lamatanie.ca
<b>Roy, Steve</b> Agent de prévention / pompier	321	steve.roy@lamatanie.ca

## ÉVALUATION FONCIÈRE

	POSTE	COURRIEL
<b>Desrosiers, Nancy</b> Directrice de la gestion financière et responsable de l'évaluation foncière	239	nancy.desrosiers@lamatanie.ca
<b>Bouffard, Denis</b> Technicien en évaluation	306	denis.bouffard@lamatanie.ca
<b>Godbout, Denis</b> Technicien en évaluation	305	denis.godbout@lamatanie.ca
<b>Castonguay, Alain</b> Technicien en évaluation	317	alain.castonguay@lamatanie.ca
<b>Pearson, Annie</b> Adjointe technique en évaluation	318	annie.pearson@lamatanie.ca
<b>Lepage, Serge</b> Adjoint technique en évaluation	304	serge.lepage@lamatanie.ca
<b>Pelletier, Caroline</b> Adjointe technique en évaluation	320	caroline.pelletier@lamatanie.ca
<b>Bérubé, Mathieu</b> Technicien auxiliaire en évaluation	319	mathieu.berube@lamatanie.ca
<b>Charest, Élisabeth</b> Technicienne auxiliaire en évaluation	307	elizabeth.charest@lamatanie.ca



## DÉVELOPPEMENT TERRITORIAL

	POSTE	COURRIEL
<b>Caron, Vanessa</b> Directrice au développement territorial et responsable du transport	230	vanessa.caron@lamatanie.ca
<b>Lévesque, Karine</b> Conseillère en développement rural et territorial	215	karine.levesque@lamatanie.ca
<b>Soucy, Marie-Claude</b> Conseillère en développement rural et territorial	211	marieclaudesoucy@lamatanie.ca
<b>Turcotte, Nadine</b> Conseillère en développement social	228	nadine.turcotte@lamatanie.ca
<b>Caron, Sarah</b> Conseillère à la vitalisation des communautés	217	sarah.caron@lamatanie.ca
<b>Bouffard, July-Anne</b> Chargée de projet à la vitalisation	212	julyanne.bouffard@lamatanie.ca
<b>Poirier, Chantal</b> Chargée de projet en maillage en sécurité alimentaire	214	chantal.poirier@lamatanie.ca

## TRANSPORT COLLECTIF ET ADAPTÉ / RÉPARTITION (ACCUEIL)

	POSTE	COURRIEL
<b>Caron, Vanessa</b> Directrice adjointe au développement territorial et responsable du transport	230	vanessa.caron@lamatanie.ca
<b>Richard, Vicky</b> , Répartitrice	202	transports@lamatanie.ca
<b>Gauthier, Marie-Hélène</b> <b>Demers, Karine</b> Réceptionnistes-répartitrices	202	mrcdelamatanie@lamatanie.ca

## COSMOSS LA MATANIE

COMMUNAUTÉ OUVERTE ET SOLIDAIRE POUR UN MONDE OUTILLÉ, SCOLARISÉ ET EN SANTÉ

	TÉLÉPHONE	COURRIEL
<b>Bergeron, Mélanie</b> Coordonnatrice	418 566-0221	coordo.cosmossmatanie@gmail.com
<b>Langlois, Caroline</b> Agente de concertation	418 566-0221	agente.cosmossmatanie@gmail.com
<b>Delorme, Monic</b> Agente de concertation	418 566-0221	ac.cosmossmatanie@gmail.com

# INDEX DES ANNONCEURS



## ARTICLES DE SPORTS MOTORISÉS

St-Louis Sport ..... 84

## ARTISANAT

Bahut de la Matanie ..... 22

## BÉTON

Les Entreprises Michel Tremblay Enr. .... 32

## BRASSERIE ARTISANALE

La Fabrique ..... 32

## CAMPING

Camping de la Matanie ..... 12

## CARROSSERIE

Grondin Carrosserie ..... 26

## CHANTIER NAVAL

Groupe Ocean

Chantier maritime Verreault ..... 83

## CONCESSIONNAIRE DE MOTOS

Boutique de la Moto ..... 12

## CONSTRUCTION

Rénovation DT ..... 4

Renaud St-Laurent et Fils ..... 42

Maison Bois Rond Éric Tremblay ..... 44

## COURTIER IMMOBILIER

Propio Direct

Sheila Fortin et Frédéric Béland ..... 84

## DÉPUTÉE

Kristina Michaud - Députée fédérale

Avignon-La Mitis- Matane-Matapédia ..... 82

## ÉCOLES

CFPRO Matanie - Vallée & Foresterie ..... 36

Cégep de Matane ..... 26

## ÉLECTRICITÉ

Les entreprises d'électricité G. Ouellet Inc. .... 12

## ENTRETIEN PAYSAGER | DÉNEIGEMENT

Les Services René Harrison ..... 4

## EXCAVATION ET TERRASSEMENT

Terexcavation Grant ..... 3

Les Entreprises d'Auteuil et Fils Inc. .... 2

## GARAGE

Point.S pneus et mécanique ..... 42

## GOUTTIÈRE

Gouttières Fortin ..... 26

## LOCATION

Location d'outils Matane ..... 3

## IMPRIMERIE

Impressions Verreault ..... 42

## INGÉNIERIE DES EAUX

Aqua Ingenium ..... 4

## MAGASIN GÉNÉRAL

Tigre Géant ..... 22

Dépanneur chez B ..... 32

Dépanneur JMB ..... 32

## MAISON DE RETRAITE

Résidence des Bâtitseurs ..... 2

## MARCHÉS D'ALIMENTATION

Poissonnerie Matanaise ..... 2

IGA ..... 22

Les Fruits de Mer de l'Est du Québec (1998)

Ltée ..... 22

Épicerie-Boucherie R. St-Gelais ..... 32

Pêcheries Bertrand Desbois Inc. .... 36

Maxi ..... 44

## PAPETERIE

Hamster Matane

(Papeterie Bloc-Notes Inc) ..... 44

## PÂTISSERIE

Pâtisserie La Bonne Fournée ..... 26

## PHARMACIE

Pharmacie PJC - Stéphanie Gagné ..... 83

Pharmacie Brunet - Isabelle Rouleau ..... 84

## PIÈCES D'AUTO

Pièce d'auto G. Côté ..... 32

## PISCINES & SPAS

Aqua-Pur Piscines et Spas ..... 44

## PORTES ET FENÊTRES

Signature JG construction ..... 3

Rénovation Fillion ..... 28

## QUINCAILLERIE

Timber Mart - Matériaux G. Ouellet ..... 84

## RESTAURANTS

Restaurant-Bar - Le 21 ..... 26

Tim Hortons ..... 12

Restaurant-Bar - Relais Saint-Adelme ..... 32

Restaurant Café aux Délices ..... 44

St-Hubert Express | Harvey's ..... 83

## REMORQUE

Remorques Fillion ..... 22

## RÉSIDENCE FUNÉRAIRE

Résidence Funéraire & Columbarium

Léon Sirois et Fils Ltée ..... 3

Salon Funéraire Lucien Rouleau et Fils Inc. .... 4

## REVÊTEMENTS DE SOL

Flordec Concept Décor Coll et frère Inc. .... 28

## SALLE DE QUILLES

Les Allées du Boulevard ..... 26

## SERVICES COMMUNAUTAIRES

CDC Région de Matane ..... 43

## SERVICES AUX ENTREPRISES

SADC de la région de Matane ..... 42

## TOITURE

Les Chevrons Bélanger ..... 12

## TRANSPORT

Samphi ..... 32



**Kristina Michaud**

Députée d'Avignon-La Mitis-Matane-Matapédia

Kristina.Michaud@parl.gc.ca





# Jean Coutu

GESTION STÉPHANIE GAGNÉ INC.

☎ **418 566-2894**

📍 550, AVENUE DU PHARE EST  
MATANE (QC) G4W 1A7

🖨 ADMINISTRATION **418 562-5485** 🖨 LABORATOIRE **418 566-6483**

🕒 LUN. - MER. 09H00 - 18H00 | JEU. - VEN. 09H00 - 21H00 | SAM. 09H00 - 17H00 | DIM. 10H00 - 17H00



## DES OPPORTUNITÉS DE CARRIÈRE POUR GRANDIR AVEC NOUS



### CHANTIER MARITIME VERREAU

**OCEAN**  
EMPLOISOCEAN.COM



**RÉUNIS SOUS UN MÊME TOÏT.**

*Allez-y à votre goût!*

1305, av. du Phare Ouest, Matane



Présentations suggérées. <sup>TM</sup> Marque déposée de Groupe St-Hubert Ltée. <sup>SM</sup> Marque déposée de Société de Recettes Illimitées.



**Sheila Fortin**  
**Frédéric Béland**  
Courtiers immobiliers résidentiels



- ☎ 418 556-9902
- ☎ 581 232-9515

*Sheila Fortin*  
EQUIPE IMMOBILIERE  
COURTIERS IMMOBILIERS RESIDENTIELS

[www.propiodirect.com/sheila-fortin](http://www.propiodirect.com/sheila-fortin)

**St-Louis SPORT**  
Depuis 1970

418 562-3626 • [st-louissport.com](http://st-louissport.com) • 442, route 132, Matane (QC) G4W 7C5

- ✓ RÉPARATION DE VÉHICULES RÉCRÉATIFS
- ✓ PIÈCES / ACCESSOIRES / VÊTEMENTS
- ✓ VENTE DE ROULOTTES NEUVES ET USAGÉES
- ✓ VENTE VTT / MOTONEIGES / MOTO ET PLUS DANS L'USAGÉ

AXIS BIKE    TRIPORTEUR    QUADRIPORTEUR    VTT ENFANT    VÉLO ÉLECTRIQUE    HISSUN H5500

**TIMBER MART**

QUINCAILLERIE ET MATÉRIAUX DE CONSTRUCTION

**MATÉRIAUX G. OUELLET**

Spécialité cèdre de l'Est • Matériaux de construction  
Plomberie / Électricité / Quincaillerie / etc...  
Vente de portes & fenêtres

Peintures MF

Nouveau détaillant: MF

**VOTRE RÉFÉRENCE POUR RÉNOVER ET CONSTRUIRE**

**PHARMACIE**  
**Isabelle Rouleau**

**SERVICE DE LIVRAISON**

affiliée à **Brunet**

750, av. du Phare Ouest  
Matane, Québec, G4W 3W8  
418 566-6050

Professionnels attentifs à vos besoins

- Cartes cadeaux
- Photos passeport
- Produits cosmétiques
- Retouches maquillage
- Aides à la vie quotidienne